

ภาคผนวก ง

ผลการปฏิบัติตามเงื่อนไขแนบท้ายฯ และเอกสารประกอบผลการปฏิบัติตามเงื่อนไขแนบท้ายหนังสือรับรองการตรวจสภาพท่าเทียบเรือ

ภาคผนวก ง-1

ผลการปฏิบัติตามเงื่อนไขแนบท้ายหนังสือรับรอง

การตรวจสอบสภาพท่าเทียบเรือ

ระหว่างเดือนมกราคม-มิถุนายน พ.ศ. 2567



ผลการปฏิบัติตามเงื่อนไขด้านสิ่งแวดล้อมแนบท้ายใบอนุญาต ที่ คค 0314/สข.267

โครงการทำเทียบเรือและคลังน้ำมันเชลล์บ้านดอน ของบริษัท เชลล์ แห่งประเทศไทย จำกัด ได้ปฏิบัติตามเงื่อนไขแนบท้ายการต่อใบอนุญาตให้ใช้ทำเทียบเรือ โดยระหว่างเดือนมกราคม-มิถุนายน พ.ศ. 2567 ได้ปฏิบัติตามเงื่อนไขด้านสิ่งแวดล้อมแนบท้ายใบอนุญาต ที่ คค 0314/สข.267 ลงวันที่ 22 มิถุนายน พ.ศ. 2566 ซึ่งสำนักงานเจ้าท่าภูมิภาคที่ 4 ได้ตรวจสอบท่าเทียบเรือ พบว่า ท่าเทียบเรือมีสภาพมั่นคงแข็งแรง ปลอดภัยและเหมาะสมในการใช้ โดยต้องปฏิบัติตามเงื่อนไขแนบท้ายหนังสือรับรอง และปัจจุบันโครงการได้ดำเนินการยื่นคำร้องเรื่องขอต่ออายุหนังสือรับรองการตรวจสอบสภาพท่าเทียบเรือประจำปี พ.ศ. 2567-2568 เรียบร้อยแล้วซึ่งอยู่ระหว่างกรมเจ้าท่าเข้าตรวจสอบสภาพท่าเทียบเรือ (ภาคผนวก ข-1) อย่างเคร่งครัด

ทั้งนี้ บริษัท เอแอลเอส แลบบอราทอรี กรุ๊ป (ประเทศไทย) จำกัด ได้ทำการติดตามตรวจสอบผลการปฏิบัติตามเงื่อนไขแนบท้ายหนังสือรับรอง ระหว่างเดือนมกราคม-มิถุนายน พ.ศ. 2567 ซึ่งมีรายละเอียดผลการดำเนินการตามเงื่อนไขแนบท้ายหนังสือรับรองแสดงดังตารางที่ 1



ตารางที่ 1 ผลการปฏิบัติตามเงื่อนไขด้านสิ่งแวดล้อมแนบท้ายใบอนุญาต ที่ คค 0314/สข.267 โครงการทำเทียบเรือและคลังน้ำมันเซลล์บ้านดอน
ของบริษัท เซลล์ แห่งประเทศไทย จำกัด (ระยะดำเนินการ) ระหว่างเดือนมกราคม-มิถุนายน พ.ศ. 2567

เงื่อนไขด้านสิ่งแวดล้อมแนบท้ายใบอนุญาตฯ	ผลการปฏิบัติตามเงื่อนไขด้านสิ่งแวดล้อม แนบท้ายใบอนุญาตฯ	ปัญหาอุปสรรค ข้อเสนอแนะ/ แนวทางแก้ไข	เอกสารประกอบผล การปฏิบัติตามมาตรการ
(1) ห้ามเททิ้ง หรือกระทำการใดๆ ให้กรวด ทราย ดินโคลน น้ำอับเฉา ขยะของเสีย เศษสินค้า วัสดุ ขยะสิ่งปฏิกูล น้ำเสีย น้ำปนน้ำมัน น้ำทอ้งเรือ หรือเคมีภัณฑ์ หรือสิ่งใดๆ อันอาจเป็นเหตุให้เกิดมลพิษต่อสิ่งมีชีวิตหรืออันตรายต่างๆ ลงสู่แหล่งน้ำโดยเด็ดขาด	- โครงการได้ออกคำสั่งและติดประกาศ ห้ามทิ้งขยะสิ่งปฏิกูล รวมทั้งน้ำมันและเศษน้ำมันจากเรือและเครื่องจักรกลลงสู่คลองท่าทองโดยเด็ดขาดด้วย ทั้งนี้สำหรับการจัดการขยะของโครงการส่วนใหญ่เป็นขยะทั่วไปซึ่งโครงการจะรวบรวมและส่งไปให้เทศบาลนครสุราษฎร์ธานีนำไปกำจัด สัปดาห์ละ 3 ครั้ง ในส่วนเศษน้ำมันเสีย (Sludge) และเศษผ้าเปื้อนน้ำมัน ทางโครงการจะทำการรวบรวมและนำส่งให้บริษัทที่ได้รับอนุญาตอย่างถูกต้องตามกฎหมายนำไปกำจัด ซึ่งปัจจุบันในช่วงเดือนมกราคม-มิถุนายน พ.ศ. 2567 พบว่า มีการจัดส่งเศษน้ำมันเสีย (Sludge) และเศษผ้าเปื้อนน้ำมัน ออกกำจัด โดยโครงการได้ส่งกากของเสียไปให้บริษัทที่ได้รับอนุญาตอย่างถูกต้องตามกฎหมายนำไปกำจัด เมื่อเดือนมีนาคม 2567	- ไม่พบปัญหาในการดำเนินงาน	- ภาคผนวก ง-2 แนวทางการปฏิบัติตามขยะของโครงการ - ภาคผนวก ง-3 สำเนาใบเสร็จค่าขยะมูลฝอยและสำเนาเอกสารใบกำกับการขนส่งของเสียไปกำจัดกับหน่วยงานที่ได้รับอนุญาต - ภาพที่ 1 ป้ายจุดรวบรวมขยะ - ภาพที่ 2 บริเวณถังจัดเก็บขยะแยกประเภท - ภาพที่ 3 บริเวณพื้นที่จัดเก็บสารเคมี
(2) ต้องทำความสะอาดทำเทียบเรือทุกครั้งหลังจากการขนถ่ายสินค้า และจัดภาชนะรองรับขยะมูลฝอยให้เพียงพอกับการใช้งาน จัดวางในที่ที่สามารถใช้สอยได้สะดวกและนำไปจัดอย่างเหมาะสม พร้อมจัดทำป้ายประชาสัมพันธ์เรื่องการรักษาความสะอาดแก่ผู้ให้บริการทำเรือ	- โครงการจัดให้มีทำความสะอาดทำเทียบเรือทุกครั้งหลังจากการขนถ่ายสินค้า ซึ่งมีการจัดทำป้ายประชาสัมพันธ์ เรื่อง การรักษาความสะอาดให้แก่ผู้ให้บริการทำเทียบเรือให้ทราบ และได้จัดเตรียมภาชนะรองรับขยะมูลฝอยให้เพียงพอกับการใช้งาน	- ไม่พบปัญหาในการดำเนินงาน	- ภาพที่ 2 บริเวณจัดเก็บขยะแยกประเภท - ภาพที่ 4 พนักงานทำความสะอาดทำเทียบเรือ



ตารางที่ 1 (ต่อ) ผลการปฏิบัติตามเงื่อนไขด้านสิ่งแวดล้อมแนบท้ายใบอนุญาต ที่ คค 0314/สข.267 โครงการทำเทียบเรือและคลังน้ำมันเซลล์บ้านดอน
ของบริษัท เซลล์ แห่งประเทศไทย จำกัด (ระยะดำเนินการ) ระหว่างเดือนมกราคม-มิถุนายน พ.ศ. 2567

เงื่อนไขด้านสิ่งแวดล้อมแนบท้ายใบอนุญาตฯ	ผลการปฏิบัติตามเงื่อนไขด้านสิ่งแวดล้อมแนบท้ายใบอนุญาตฯ	ปัญหาอุปสรรค ข้อเสนอแนะ/แนวทางแก้ไข	เอกสารประกอบผลการปฏิบัติตามมาตรการ
(3) ต้องจัดให้มีเครื่องมืออุปกรณ์ที่จำเป็นสำหรับการป้องกัน และขจัดคราบน้ำมัน คือ ทุ่นดักน้ำมัน (Boom) เครื่องมือเก็บคราบน้ำมันที่เหมาะสม สารเคมีขจัดคราบน้ำมัน (Dispersant) วัสดุดูดซับคราบน้ำมัน และอุปกรณ์อื่นๆ ตามแผนขจัดคราบน้ำมัน ให้มีจำนวนเพียงพอสำหรับการใช้งาน	- โครงการจัดให้มีเครื่องมืออุปกรณ์ที่จำเป็นสำหรับการป้องกันและขจัดคราบน้ำมัน ประกอบด้วย ทุ่นดักน้ำมัน (Boom) เครื่องมือเก็บคราบน้ำมัน (Skimmer) สารเคมีขจัดคราบน้ำมัน (Dispersant) และวัสดุดูดซับคราบน้ำมัน บริเวณหน้าท่าให้มีจำนวนเพียงพอสำหรับการใช้งาน	- ไม่พบปัญหาในการดำเนินงาน	- ภาพที่ 5 เครื่องมือและอุปกรณ์สำหรับการป้องกันและขจัดคราบน้ำมัน
(4) ต้องจัดเตรียมความพร้อมของบุคลากรและอุปกรณ์ดับเพลิงต่างๆ กรณีเกิดอัคคีภัยครอบคลุมพื้นที่ท่าเทียบเรือและบริเวณโกดังสินค้า	- โครงการจัดให้มีบุคลากรและอุปกรณ์ดับเพลิงต่างๆ ให้มีความพร้อมในการใช้งาน และยังมีการฝึกซ้อมแผนปฏิบัติการฉุกเฉินเป็นประจำทุกปี โดยล่าสุดได้มีการฝึกซ้อมแผนดับเพลิง แผนอพยพหนีไฟ และการฝึกทบทวนการใช้อุปกรณ์ดับเพลิง เมื่อวันที่ 22 พฤศจิกายน พ.ศ. 2566 และดำเนินการจัดส่งรายงานให้หน่วยงานที่เกี่ยวข้องทราบเรียบร้อยแล้ว สำหรับปี พ.ศ. 2567 มีแผนจะดำเนินการในระหว่างเดือนกรกฎาคม-ธันวาคม พ.ศ. 2567 และจะนำเสนอให้ทราบในรายงานฉบับถัดไป	- ไม่พบปัญหาในการดำเนินงาน	- ภาคผนวก ข-5 แผนปฏิบัติการฉุกเฉินของโครงการ - ภาคผนวก ข-6 ผลการซ้อมแผนดับเพลิง ปี พ.ศ. 2566



ตารางที่ 1 (ต่อ) ผลการปฏิบัติตามเงื่อนไขด้านสิ่งแวดล้อมแนบท้ายใบอนุญาต ที่ คค 0314/สข.267 โครงการทำแท็บเรือและคลังน้ำมันเซลล์บ้านดอน
ของบริษัท เซลล์ แห่งประเทศไทย จำกัด (ระยะดำเนินการ) ระหว่างเดือนมกราคม-มิถุนายน พ.ศ. 2567

เงื่อนไขด้านสิ่งแวดล้อมแนบท้ายใบอนุญาตฯ	ผลการปฏิบัติตามเงื่อนไขด้านสิ่งแวดล้อมแนบท้ายใบอนุญาตฯ	ปัญหาอุปสรรค ข้อเสนอแนะ/ แนวทางแก้ไข	เอกสารประกอบผล การปฏิบัติตามมาตรการ
(5) ต้องจัดทำแผนปฏิบัติการแก้ไขเหตุฉุกเฉินของท่าเรือ จัดเตรียมเจ้าหน้าที่และอุปกรณ์ที่จำเป็นให้สอดคล้อง กับแผนฯ	<p>- โครงการมีแผนปฏิบัติการฉุกเฉินของท่าเทียบเรือ และ จัดเตรียมเจ้าหน้าที่และอุปกรณ์ที่จำเป็นให้สอดคล้องกับ แผนฯ นอกจากนี้ยังมีการฝึกซ้อมแผนปฏิบัติการฉุกเฉิน เป็นประจำทุกปี โดยล่าสุดได้มีการฝึกซ้อมแผนดับเพลิง แผนอพยพหนีไฟ และการฝึกทบทวนการใช้อุปกรณ์ ดับเพลิง เมื่อวันที่ 23 พฤศจิกายน พ.ศ. 2566 สำหรับปี พ.ศ. 2567 มีแผนจะดำเนินการในระหว่างเดือน กรกฎาคม-ธันวาคม พ.ศ. 2567 และจะนำเสนอให้ทราบ ในรายงานฉบับถัดไป</p> <p>นอกจากนี้ยังมีการจัดซ้อมแผนและอบรมในด้านต่างๆ ระหว่างเดือนเดือนมกราคม-มิถุนายน พ.ศ. 2567 มีรายละเอียดดังนี้</p> <ul style="list-style-type: none">• Demonstrated Response Time Drill – Vessel เมื่อ วันที่ 21 มีนาคม พ.ศ. 2567• Health Awareness Training – Dengue fever virus เมื่อวันที่ 27 เมษายน พ.ศ. 2567• Health Awareness Training – HIV virus เมื่อวันที่ 27 เมษายน พ.ศ. 2567• Health Awareness Training – Hepatitis virus B, C เมื่อวันที่ 27 เมษายน พ.ศ. 2567	<p>- ไม่พบปัญหาในการดำเนินงาน</p>	<ul style="list-style-type: none">- ภาคผนวก ข-5 แผนปฏิบัติการ ฉุกเฉินของโครงการ- ภาคผนวก ข-6 ผลการซ้อมแผน ดับเพลิง ปี พ.ศ. 2566- ภาคผนวก ข-7 ผลการซ้อมแผนหนีไฟ ของน้ำมัน ปี พ.ศ. 2566- ภาพที่ 9 ภาพกิจกรรมซ้อมแผน ฉุกเฉิน ประจำปี 2566- ภาพที่ 10 ภาพกิจกรรมซ้อมแผนหนี ไฟของน้ำมัน ประจำปี 2566



ตารางที่ 1 (ต่อ) ผลการปฏิบัติตามเงื่อนไขด้านสิ่งแวดล้อมแนบท้ายใบอนุญาต ที่ คค 0314/สข.267 โครงการทำเทียบเรือและคลังน้ำมันเชลล์บ้านดอน
ของบริษัท เชลล์ แห่งประเทศไทย จำกัด (ระยะดำเนินการ) ระหว่างเดือนมกราคม-มิถุนายน พ.ศ. 2567

เงื่อนไขด้านสิ่งแวดล้อมแนบท้ายใบอนุญาตฯ	ผลการปฏิบัติตามเงื่อนไขด้านสิ่งแวดล้อม แนบท้ายใบอนุญาตฯ	ปัญหาอุปสรรค ข้อเสนอแนะ/ แนวทางแก้ไข	เอกสารประกอบผล การปฏิบัติตามมาตรการ
(5) ต้องจัดทำแผนปฏิบัติการแก้ไขเหตุฉุกเฉินของท่าเรือ จัดเตรียมเจ้าหน้าที่และอุปกรณ์ที่จำเป็นให้สอดคล้อง กับแผนฯ (ต่อ)	<ul style="list-style-type: none">• Health Awareness Training – Malarial parasites เมื่อวันที่ 27 เมษายน พ.ศ. 2567• Health Awareness Training – Heat Stress เมื่อวันที่ 27 เมษายน พ.ศ. 2567• Health Awareness Training – Zika fever เมื่อวันที่ 27 เมษายน พ.ศ. 2567• Demonstrated Response Time Drill – Additive เมื่อวันที่ 27 เมษายน พ.ศ. 2567• PFSP drill (PFS requirement) quarterly เมื่อวันที่ 30 เมษายน พ.ศ. 2567• PFSP training of security measures (6M) เมื่อวันที่ 25 พฤษภาคม พ.ศ. 2567• Oil Spill Exercise (Notification Tier 1) เมื่อวันที่ 14 พฤษภาคม พ.ศ. 2567		



ตารางที่ 1 (ต่อ) ผลการปฏิบัติตามเงื่อนไขด้านสิ่งแวดล้อมแนบท้ายใบอนุญาต ที่ คค 0314/สข.267 โครงการทำเทียบเรือและคลังน้ำมันเซลล์บ้านดอน
ของบริษัท เซลล์ แห่งประเทศไทย จำกัด (ระยะดำเนินการ) ระหว่างเดือนมกราคม-มิถุนายน พ.ศ. 2567

เงื่อนไขด้านสิ่งแวดล้อมแนบท้ายใบอนุญาตฯ	ผลการปฏิบัติตามเงื่อนไขด้านสิ่งแวดล้อม แนบท้ายใบอนุญาตฯ	ปัญหาอุปสรรค ข้อเสนอแนะ/ แนวทางแก้ไข	เอกสารประกอบผล การปฏิบัติตามมาตรการ
(6) ในการสูบน้ำมัน เมื่อเรือบรรทุกเทียบท่าเรียบร้อยแล้วก่อนจะทำการสูบน้ำมันจะต้องทำการวางทุ่นดักน้ำมันล้อมรอบเรือก่อนทุกครั้ง (ขึ้นอยู่กับประเภทสินค้า) ขณะเดียวกันต้องเตรียมเครื่องมืออุปกรณ์อื่นๆ ในการขจัดคราบน้ำมันให้พร้อมที่จะหยิบใช้งานได้ทันที	- ทุกครั้งที่โครงการมีการขนถ่ายน้ำมันจะมีการล้อมทุ่น (Boom) รอบลำเรือบรรทุกน้ำมัน เพื่อป้องกันการแพร่กระจายของน้ำมันที่หกรั่วลงสู่แหล่งน้ำได้ พร้อมทั้งมีเครื่องมืออุปกรณ์ที่จำเป็นสำหรับการป้องกันและขจัดคราบน้ำมัน ได้แก่ ทุ่นดักน้ำมัน (Boom) เครื่องมือเก็บคราบน้ำมัน (Skimmer) สารเคมีขจัดคราบน้ำมัน (Dispersant) และวัสดุดูดซับคราบน้ำมัน บริเวณหน้าท่าให้มีจำนวนเพียงพอสำหรับการใช้งาน	- ไม่พบปัญหาในการดำเนินงาน	- ภาพที่ 5 เครื่องมือและอุปกรณ์สำหรับการป้องกันและขจัดคราบน้ำมัน - ภาพที่ 6 การล้อมทุ่น (Boom) รอบลำเรือบรรทุก
(7) ต้องจัดให้มีการฝึกซ้อมแผนฉุกเฉิน เพื่อป้องกันและขจัดคราบน้ำมันอย่างน้อยปีละ 1 ครั้ง และต้องแจ้งให้กรมเจ้าท่าทราบล่วงหน้าทุกครั้ง	- โครงการมีแผนปฏิบัติการฉุกเฉิน โดยมีบุคลากรที่ต้องรับผิดชอบในการปฏิบัติงาน และมีการจัดเตรียมอุปกรณ์ป้องกันอัคคีภัย และอุปกรณ์ขจัดคราบน้ำมันอย่างเพียงพอและพร้อมใช้งานตลอดเวลา เพื่อควบคุมและป้องกันอุบัติเหตุจากการเกิดเพลิงไหม้และหกรั่วของผลิตภัณฑ์ โดยล่าสุดโครงการดำเนินการฝึกซ้อมแผนปฏิบัติการฉุกเฉิน ในวันที่ 23 พฤศจิกายน พ.ศ. 2566 สำหรับปี พ.ศ. 2567 มีแผนจะดำเนินการในระหว่างเดือนกรกฎาคม-ธันวาคม พ.ศ. 2567 และจะนำเสนอให้ทราบในรายงานฉบับถัดไป	- ไม่พบปัญหาในการดำเนินงาน	- ภาคผนวก ข-5 แผนปฏิบัติการฉุกเฉินของโครงการ - ภาคผนวก ข-6 ผลการซ้อมแผนดับเพลิง ปี พ.ศ. 2566 - ภาคผนวก ข-7 ผลการซ้อมแผนหกรั่วของน้ำมัน ปี พ.ศ. 2566 - ภาพที่ 7 อุปกรณ์ดับเพลิงบริเวณหน้าท่า - ภาพที่ 8 อุปกรณ์ดับเพลิงภายในคลัง - ภาพที่ 9 ภาพกิจกรรมซ้อมแผนฉุกเฉิน ประจำปี 2566 - ภาพที่ 10 ภาพกิจกรรมซ้อมแผนหกรั่วไหลของน้ำมัน ประจำปี 2566



ตารางที่ 1 (ต่อ) ผลการปฏิบัติตามเงื่อนไขด้านสิ่งแวดล้อมแนบท้ายใบอนุญาต ที่ คค 0314/สข.267 โครงการทำเทียบเรือและคลังน้ำมันเซลล์บ้านดอน
ของบริษัท เซลล์ แห่งประเทศไทย จำกัด (ระยะดำเนินการ) ระหว่างเดือนมกราคม-มิถุนายน พ.ศ. 2567

เงื่อนไขด้านสิ่งแวดล้อมแนบท้ายใบอนุญาตฯ	ผลการปฏิบัติตามเงื่อนไขด้านสิ่งแวดล้อมแนบท้ายใบอนุญาตฯ	ปัญหาอุปสรรค ข้อเสนอแนะ/ แนวทางแก้ไข	เอกสารประกอบผล การปฏิบัติตามมาตรการ
(8) ติดป้ายแสดงเขตพื้นที่อันตรายและข้อควรระมัดระวังในการปฏิบัติงานต่างๆ ในบริเวณโครงการเพื่อเตือนพนักงานปฏิบัติงานอย่างเคร่งครัด	- โครงการได้จัดให้มีการติดป้ายแสดงเขตพื้นที่อันตรายและข้อควรระมัดระวังในการปฏิบัติงานต่างๆ ในบริเวณโครงการ เพื่อเตือนให้พนักงานปฏิบัติงานอย่างเคร่งครัด นอกจากนี้โครงการจัดให้มีระบบและอุปกรณ์กล้องวงจรปิด (CCTV) มีการเชื่อมต่อข้อมูลกับระบบและอุปกรณ์ของสำนักงานความปลอดภัยและสิ่งแวดล้อมทางน้ำเพื่อใช้ในการตรวจสอบควบคุม และกำกับการใช้ให้เป็นไปตามที่ได้รับอนุญาต และมีความพร้อมในการใช้งานได้ตลอดเวลา พร้อมทั้งมีการติดป้ายแจ้งเตือนในบริเวณหน้าท่าเทียบเรือ	- ไม่พบปัญหาในการดำเนินงาน	- ภาพที่ 11 ป้ายแสดงเขตพื้นที่อันตรายของโครงการ - ภาพที่ 13 ป้ายเตือนบริเวณติดตั้งกล้องวงจรปิด (CCTV) และระบบอุปกรณ์กล้องวงจรปิด (CCTV)
(9) น้ำทิ้งจากกิจกรรมต่อเนื่องของโครงการทำเทียบเรือต้องรวบรวมเข้าระบบบำบัดน้ำเสีย และตรวจสอบคุณภาพน้ำทิ้งจากจุดปล่อยออกจากโครงการลงสู่แม่น้ำ ดัชนีคุณภาพน้ำที่จะต้องทำการตรวจวัด คือ ค่าความเป็นกรด-ด่าง (pH) ปริมาณความสกปรกหรือ บีโอดี (BOD) ปริมาณสารแขวนลอย (Suspended solid) และปริมาณน้ำมันและไขมัน (Oil & Grease) ความถี่ในการตรวจวัด 3 เดือน/ครั้ง และรายงานผลการตรวจวัดให้กรมเจ้าท่าทราบทุกครั้ง	- โครงการมีการตรวจสอบคุณภาพน้ำทิ้งจากจุดปล่อยออกจากโครงการเป็นประจำทุกเดือน สำหรับรายละเอียดผลการตรวจสอบได้แสดงไว้ในบทที่ 3 ของรายงานฉบับนี้พบว่า ดัชนีคุณภาพน้ำทิ้งมีค่าอยู่ในเกณฑ์มาตรฐานทั้งหมด นอกจากนี้ทางโครงการได้จัดส่งรายงานผลการตรวจวัดให้กรมเจ้าท่าทราบทุกครั้ง	- ไม่พบปัญหาในการดำเนินงาน	- ภาคผนวก ง-5 สำเนาเอกสารรายงานผลการตรวจวัดคุณภาพน้ำให้กรมเจ้าท่า ระหว่างเดือนกรกฎาคม-ธันวาคม พ.ศ. 2566



ตารางที่ 1 (ต่อ) ผลการปฏิบัติตามเงื่อนไขด้านสิ่งแวดล้อมแนบท้ายใบอนุญาต ที่ คค 0314/สข.267 โครงการทำเทียบเรือและคลังน้ำมันเซลล์บ้านดอน
ของบริษัท เซลล์ แห่งประเทศไทย จำกัด (ระยะดำเนินการ) ระหว่างเดือนมกราคม-มิถุนายน พ.ศ. 2567

เงื่อนไขด้านสิ่งแวดล้อมแนบท้ายใบอนุญาตฯ	ผลการปฏิบัติตามเงื่อนไขด้านสิ่งแวดล้อมแนบท้ายใบอนุญาตฯ	ปัญหาอุปสรรค ข้อเสนอแนะ/แนวทางแก้ไข	เอกสารประกอบผลการปฏิบัติตามมาตรการ
(10) ต้องจัดเตรียมอุปกรณ์หรือภาตไว้รองรับน้ำมันบริเวณข้อต่อ หน้าแปลน หรือจุดเชื่อมต่ออุปกรณ์การขนถ่ายทุกจุดที่อาจเกิดน้ำมันรั่วไหล หมั่นตรวจสอบและบำรุงรักษาความพร้อมของอุปกรณ์ระบบการสูบน้ำมันอย่างสม่ำเสมอ	- โครงการได้จัดเตรียมภาตไว้รองรับน้ำมันบริเวณข้อต่อ หน้าแปลน และจุดเชื่อมต่ออุปกรณ์การขนถ่ายทุกจุดที่อาจเกิดน้ำมันรั่วไหล เพื่อป้องกันการหกรั่วไหล นอกจากนี้ยังมีการตรวจสอบและบำรุงรักษาความพร้อมของอุปกรณ์ระบบการสูบน้ำมันอย่างสม่ำเสมอ	- ไม่พบปัญหาในการดำเนินงาน	- ภาพที่ 12 ภาตรองรับน้ำมันที่อาจรั่วหกและวาล์วที่บ่อดักน้ำมันปิดตลอดเวลาการขนถ่ายน้ำมันที่ทำ
(11) มาตรการต่างๆ นอกเหนือจากที่กำหนดไว้ในเงื่อนไขฯ นี้ และได้เสนอไว้ในรายงานการศึกษาผลกระทบสิ่งแวดล้อมแล้วจะต้องยึดถือปฏิบัติอย่างเคร่งครัด	- โครงการได้ยึดถือและปฏิบัติตามเงื่อนไขด้านสิ่งแวดล้อมแนบท้ายใบอนุญาตที่ได้รับอนุญาตจากกรมเจ้าท่า และได้ปฏิบัติตามมาตรการป้องกันและแก้ไขผลกระทบสิ่งแวดล้อมและมาตรการติดตามตรวจสอบผลกระทบสิ่งแวดล้อม ของโครงการทำเทียบเรือบ้านดอน ตามหนังสือ ที่ ทส 1009/11865 ลงวันที่ 23 พฤศจิกายน พ.ศ. 2548 อย่างเคร่งครัด	- ไม่พบปัญหาในการดำเนินงาน	- ภาคผนวก ก สำเนาผลการพิจารณา รายงานการวิเคราะห์ผลกระทบสิ่งแวดล้อม - ภาคผนวก ข-1 สำเนาเงื่อนไขแนบท้ายการต่อใบอนุญาตให้ใช้ท่าเทียบเรือ ที่ คค 0314/สข.267 ของ คลังน้ำมันเซลล์สุราษฎร์ธานี
(12) หากเกิดเหตุการณ์ใดๆ ที่อาจให้เกิดผลกระทบต่อสิ่งแวดล้อม เจ้าของโครงการจะต้องรีบดำเนินการแก้ไขและแจ้งให้กรมเจ้าท่าทราบโดยเร็ว	- โครงการได้ยึดถือและปฏิบัติตามเงื่อนไขด้านสิ่งแวดล้อมแนบท้ายใบอนุญาตที่ได้รับอนุญาตจากกรมเจ้าท่า โดยหากเกิดเหตุการณ์ใดๆ ที่อาจให้เกิดผลกระทบต่อสิ่งแวดล้อม ทางโครงการจะรีบดำเนินการแก้ไขและแจ้งให้กรมเจ้าท่าทราบโดยเร็ว	- ไม่พบปัญหาในการดำเนินงาน	-



ตารางที่ 1 (ต่อ) ผลการปฏิบัติตามเงื่อนไขด้านสิ่งแวดล้อมแนบท้ายใบอนุญาต ที่ คค 0314/สข.267 โครงการทำแท็บเรือและคลังน้ำมันเซลล์บ้านดอน
ของบริษัท เซลล์ แห่งประเทศไทย จำกัด (ระยะดำเนินการ) ระหว่างเดือนมกราคม-มิถุนายน พ.ศ. 2567

เงื่อนไขด้านสิ่งแวดล้อมแนบท้ายใบอนุญาตฯ	ผลการปฏิบัติตามเงื่อนไขด้านสิ่งแวดล้อมแนบท้ายใบอนุญาตฯ	ปัญหาอุปสรรค ข้อเสนอแนะ/แนวทางแก้ไข	เอกสารประกอบผลการปฏิบัติตามมาตรการ
(13) หากพบว่าโครงการทำแท็บเรือขนถ่ายสินค้าดังกล่าวส่งผลกระทบต่อความเดือดร้อนแก่ชาวบ้านในพื้นที่โครงการ และพื้นที่ใกล้เคียง ผู้ขออนุญาตจะต้องแก้ไข ปรับปรุง และบรรเทาความเดือดร้อนแก่ชาวบ้านผู้ที่ได้รับผลกระทบด้วย	- โครงการได้ยึดถือและปฏิบัติตามเงื่อนไขด้านสิ่งแวดล้อมแนบท้ายใบอนุญาตที่ได้รับอนุญาตจากกรมเจ้าท่า หากพบว่าโครงการทำแท็บเรือขนถ่ายสินค้าดังกล่าวส่งผลกระทบต่อความเดือดร้อนแก่ชาวบ้านในพื้นที่โครงการ และพื้นที่ใกล้เคียง ทางโครงการจะแก้ไขปรับปรุง และบรรเทาความเดือดร้อนแก่ชาวบ้านผู้ที่ได้รับผลกระทบทันที	- ไม่พบปัญหาในการดำเนินงาน	-
(14) ต้องยินยอมให้เจ้าหน้าที่ฝ่ายสิ่งแวดล้อมของกรมเจ้าท่าเข้าตรวจสอบด้านสิ่งแวดล้อมตามความจำเป็น	- โครงการมีความยินยอมให้เจ้าหน้าที่ฝ่ายสิ่งแวดล้อมของกรมเจ้าท่า สำนักงานเจ้าท่าภูมิภาคที่ 4 และหน่วยงานอื่นที่เกี่ยวข้องเข้าตรวจสอบด้านสิ่งแวดล้อมตามความจำเป็น	- ไม่พบปัญหาในการดำเนินงาน	-
(15) ต้องยินยอมให้เจ้าหน้าที่ตรวจท่าของกรมเจ้าท่าเข้าตรวจสอบด้านความมั่นคง แข็งแรงของท่าเทียบเรือตามความจำเป็น	- โครงการยินยอมให้เจ้าหน้าที่ตรวจท่าของกรมเจ้าท่า เข้าตรวจสอบด้านความมั่นคง แข็งแรงของท่าเทียบเรือตามความจำเป็น สำหรับปี พ.ศ. 2567 ในช่วงระหว่างเดือนมกราคม-มิถุนายน พ.ศ. 2567 ยังคงยึดปฏิบัติตามเงื่อนไขแนบท้ายใบอนุญาตให้ใช้ท่าเทียบเรือ ที่ คค 0314/สข.267 ของคลังน้ำมันเซลล์สุราษฎร์ธานี พบว่าท่าเทียบเรือมีสภาพมั่นคงแข็งแรง ปลอดภัยและเหมาะสมในการใช้	- ไม่พบปัญหาในการดำเนินงาน	- ภาคผนวก ข-1 สำเนาเงื่อนไขแนบท้ายการต่อใบอนุญาตให้ใช้ท่าเทียบเรือ ที่ คค 0314/สข.267 ของคลังน้ำมันเซลล์สุราษฎร์ธานี



ตารางที่ 1 (ต่อ) ผลการปฏิบัติตามเงื่อนไขด้านสิ่งแวดล้อมแนบท้ายใบอนุญาต ที่ คค 0314/สข.267 โครงการทำเทียบเรือและคลังน้ำมันเซลล์บ้านดอน
ของบริษัท เซลล์ แห่งประเทศไทย จำกัด (ระยะดำเนินการ) ระหว่างเดือนมกราคม-มิถุนายน พ.ศ. 2567

เงื่อนไขด้านสิ่งแวดล้อมแนบท้ายใบอนุญาตฯ	ผลการปฏิบัติตามเงื่อนไขด้านสิ่งแวดล้อม แนบท้ายใบอนุญาตฯ	ปัญหาอุปสรรค ข้อเสนอแนะ/ แนวทางแก้ไข	เอกสารประกอบผล การปฏิบัติตามมาตรการ
(16) ต้องปฏิบัติตามกฎหมายอื่นๆ ที่เกี่ยวข้อง	- โครงการได้ปฏิบัติตามกฎหมายที่กรมเจ้าท่าได้กำหนด รวมถึงกฎหมายอื่นๆ ที่เกี่ยวข้องอย่างเคร่งครัด นอกจากนี้โครงการได้ชำระค่าตอบแทนเป็นรายปีต่อ เทศบาลนครสุราษฎร์ธานี ซึ่งเป็นผู้รับอนุญาตให้ปลูก สร้างสิ่งล่วงล้ำลำน้ำ สำหรับปี พ.ศ. 2567 ทางโครงการ ได้ดำเนินการชำระค่าตอบแทนปลูกสร้างสิ่งล่วงล้ำลำน้ำ เรียบร้อยแล้ว และโครงการได้ยึดถือและปฏิบัติตาม เงื่อนไขด้านสิ่งแวดล้อมแนบท้ายใบอนุญาตที่ได้รับ อนุญาตจากกรมเจ้าท่า โดยโครงการได้รับอนุญาตให้ ประกอบกิจการทำเรือเดินทะเล ตามหนังสือเลขที่ 21/2565 ออกให้ ณ วันที่ 25 มกราคม พ.ศ. 2565	- ไม่พบปัญหาในการดำเนินงาน	- ภาคผนวก ง-6 สำเนาเอกสารชำระ ค่าตอบแทนปลูกสร้างสิ่งล่วงล้ำ ลำน้ำ - ภาคผนวก ง-7 สำเนาใบอนุญาตให้ ประกอบกิจการทำเรือเดินทะเล
(17) ต้องยินยอมให้หน่วยงานภายในสังกัดกรมเจ้าท่าหรือ หน่วยงานราชการอื่นใช้ประโยชน์ในท่าเทียบเรือ เพื่อปฏิบัติการกิจตามความจำเป็น ตลอดจนต้องอำนวยความสะดวกในการปฏิบัติงานของเจ้าหน้าที่ ตามความเหมาะสมตามที่ร้องขอ	- โครงการยินยอมให้หน่วยงานภายในสังกัดกรมเจ้าท่าหรือ หน่วยงานราชการอื่นใช้ประโยชน์ในท่าเทียบเรือ เพื่อ ปฏิบัติการกิจตามความจำเป็น ตลอดจนต้องอำนวยความสะดวกในการปฏิบัติงานของเจ้าหน้าที่ตามความ เหมาะสมตามที่ร้องขอ	- ไม่พบปัญหาในการดำเนินงาน	-



ตารางที่ 1 (ต่อ) ผลการปฏิบัติตามเงื่อนไขด้านสิ่งแวดล้อมแนบท้ายใบอนุญาต ที่ คค 0314/สข.267 โครงการทำเทียบเรือและคลังน้ำมันเซลล์บ้านดอน
ของบริษัท เซลล์ แห่งประเทศไทย จำกัด (ระยะดำเนินการ) ระหว่างเดือนมกราคม-มิถุนายน พ.ศ. 2567

เงื่อนไขด้านสิ่งแวดล้อมแนบท้ายใบอนุญาตฯ	ผลการปฏิบัติตามเงื่อนไขด้านสิ่งแวดล้อม แนบท้ายใบอนุญาตฯ	ปัญหาอุปสรรค ข้อเสนอแนะ/ แนวทางแก้ไข	เอกสารประกอบผล การปฏิบัติตามมาตรการ
(18) เงื่อนไขนี้มีข้อกำหนด 1 ปี หากการขอหนังสือรับรอง การตรวจสอบสภาพท่าฯ ครึ่งต่อไปมีเหตุทำให้ล่าช้า ให้ถือปฏิบัติตามเงื่อนไขนี้ไปก่อน หากตรวจพบว่ามี การละเมิดเลยไม่ปฏิบัติตามเงื่อนไข ดังกล่าวจะมี ผลต่อการพิจารณาในการขอหนังสือรับรองการตรวจ สภาพท่าฯ ครึ่งต่อไป	- ในระหว่างเดือนมกราคม-มิถุนายน พ.ศ. 2567 โครงการ ได้ยึดถือปฏิบัติตามกำหนดแนบท้ายการต่อใบอนุญาตให้ ใช้ทำเทียบเรือ ที่ คค 0314/สข.267 คลังน้ำมันเซลล์ สุราษฎร์ธานี ลงวันที่ 22 มิถุนายน 2566 โดยโครงการได้ ปฏิบัติตามใบอนุญาตนี้อย่างเคร่งครัด	- ไม่พบปัญหาในการดำเนินงาน	- ภาคผนวก ข-1 สำเนาเงื่อนไข แนบท้ายการต่อใบอนุญาตให้ใช้ ทำเทียบเรือ ที่ คค 0314/สข.267 ของคลังน้ำมันเซลล์สุราษฎร์ธานี



ภาพที่ 1 ป้ายจุดรวบรวมขยะ



ภาพที่ 2 บริเวณถังจัดเก็บขยะแยกประเภท



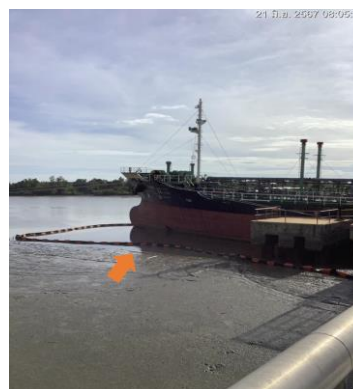
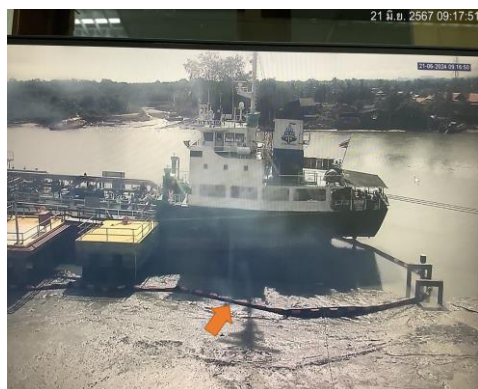
ภาพที่ 3 บริเวณพื้นที่จัดเก็บสารเคมี



ภาพที่ 4 พนักงานทำความสะอาดทำเทียบเรือ



ภาพที่ 5 เครื่องมือและอุปกรณ์สำหรับการป้องกันและจัดการคราบน้ำมัน



ภาพที่ 6 การล้อมทุ่น (Boom) รอบลำเรือบรรทุก



ภาพที่ 7 อุปกรณ์ดับเพลิงบริเวณหน้าท่า



ภาพที่ 8 อุปกรณ์ดับเพลิงภายในคลัง



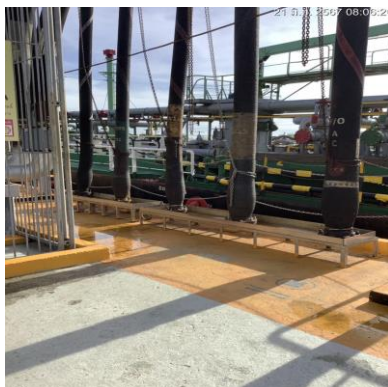
ภาพที่ 9 ภาพกิจกรรมซ้อมแผนฉุกเฉิน ประจำปี 2565



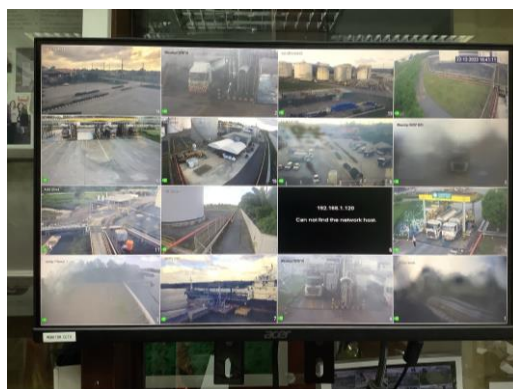
ภาพที่ 10 ภาพกิจกรรมซ่อมแผนทกรั่วไหลของน้ำมัน ปี พ.ศ. 2566



ภาพที่ 11 ป้ายแสดงเขตพื้นที่อันตรายของโครงการ



ภาพที่ 12 ถาดรองน้ำมันที่อาจรั่วหกและวาล์วที่บ่อดักน้ำมันปิดตลอดเวลาการขนถ่ายน้ำมันที่ทำ



ภาพที่ 13 ป้ายเตือนบริเวณติดตั้งกล้องวงจรปิด (CCTV) และระบบอุปกรณ์กล้องวงจรปิด (CCTV)

ภาคผนวก ง-2

แนวทางการปฏิบัติด้านขยะของโครงการ



Revision	Date	Prepared	Approved
1	03 May 2022	Kesine Srisalai	Pornchai Pangwisate

1.

	คลังน้ำมันเชลล์บ้านดอน
	ท่าเทียบเรือ คลังน้ำมันเชลล์บ้านดอน
	คลังน้ำมันเชลล์บ้านดอนสร้างขึ้นในปีพ.ศ. 2539 มีพื้นที่ทั้งหมดประมาณ 69 ไร่ มีถังเก็บน้ำมันรวมทั้งสิ้น 17 ถัง, โรงเติมน้ำมันมีจำนวน 4 ช่องเติม, มีท่าเทียบเรือเพื่อรับผลิตภัณฑ์จำนวน 1 ท่า, จ่ายน้ำมันทางรถยนต์ให้กับลูกค้าในเขตภาคใต้ตอนบนครอบคลุมปริมาณการจ่ายน้ำมันประมาณ 20% ของปริมาณการจ่ายของเชลล์ในประเทศไทย นอกจากนี้ยังมี โรงงานยางมะตอย ตั้งอยู่ภายในคลังน้ำมันบ้านดอนด้วย
	124 หมู่ 3 ถ.สุราษฎร์-ปากน้ำ ตำบลบางกุ้ง อำเภอเมือง สุราษฎร์ธานี 84000
	คลังน้ำมันเชลล์บ้านดอน ตั้งอยู่ริมฝั่งของคลองท่าทอง ไหลไปบรรจบแม่น้ำตาปี และลงสู่ทะเลที่อ่าวบ้านดอน อยู่บนเส้นละติจูด 9°10'14.4"N, ลองจิจูด 99°22'31.3"E, ห่างจากกรุงเทพราว 670 เมตรทางรถยนต์
	คลังน้ำมันฯ รับผลิตภัณฑ์น้ำมันพื้นฐาน และ ยางมะตอย ทางเรือ ทางรถยนต์ เข้าถึงเก็บ และจ่ายน้ำมันสำเร็จรูปทางรถยนต์
	<p>การปฏิบัติงานของคลังน้ำมันเชลล์บ้านดอน ประกอบด้วย:</p> <ul style="list-style-type: none"> - รับผลิตภัณฑ์น้ำมันพื้นฐานดีเซล เบนซิน91เบนซิน95 เตา และยางมะตอยทางเรือ - รับเอทานอล น้ำมันปาล์มและสารเพิ่มคุณภาพทางรถยนต์ - จัดเก็บผลิตภัณฑ์น้ำมันพื้นฐานชนิดต่างๆ เอทานอล น้ำมันปาล์มและสารเพิ่มคุณภาพ ภายในถังเก็บ - จ่ายผลิตภัณฑ์น้ำมันสำเร็จรูปทางรถยนต์

	<ul style="list-style-type: none"> - ดูแล ซ่อมบำรุงรักษาอุปกรณ์ เครื่องจักร และเตรียมความพร้อม เพื่อป้องกันอุบัติเหตุ ที่อาจมีผลกระทบต่อสุขภาพ ความปลอดภัย ความมั่นคงและสภาพแวดล้อม ของพนักงาน และ ชุมชนรอบข้าง
--	--

หมายเหตุ ข้อมูลในตารางนี้อ้างอิง เอกสารประจำปี 2021



2.

ตามประกาศกรมเจ้าท่าที่ ๑๓๗/๒๕๖๔ เรื่อง กำหนดให้ท่าเทียบเรือขนส่งสินค้าต้องจัดให้มีสิ่งรองรับของเสียจากเรือ(Reception Facilities) เพื่อดำเนินการให้เป็นไปตามพันธกรณีของอนุสัญญาระหว่างประเทศว่าด้วยการป้องกันมลพิษทางเรือ(International Convention for the Prevention of Pollution from Ships: MARPOL) คลังน้ำมันเชลล์บ้านดอนจึงได้จัดทำแผนจัดการของเสียประจำท่าเรือขึ้น เพื่อให้มีมาตรการในการป้องกันของเสียจากเรือตกหล่นหรือรั่วไหลลงสู่แม่น้ำและรักษาคุณภาพสิ่งแวดล้อม และจัดทำแผนฉุกเฉินเพื่อลดผลกระทบกรณีของเสียจากเรือตกหล่นหรือรั่วไหลลงสู่แม่น้ำเสนอให้กรมเจ้าท่าเห็นชอบ

แผนจัดการของเสียประจำท่าเรือฉบับนี้ ได้จัดทำขึ้นโดยมีวัตถุประสงค์หลักดังนี้

1. เพื่อบริหารและจัดการของเสียที่เกิดขึ้นจากการดำเนินการของท่าเรือและคลังน้ำมัน
2. เพื่ออำนวยความสะดวกให้แก่เรือที่เข้าเทียบท่าโดยจัดให้มีสิ่งรองรับของเสียจากเรือ(Reception Facilities) ส่งผ่านท่าเรือไปกำจัดอย่างถูกต้องตามกฎหมาย
3. เพื่อกำหนดแนวทางการปฏิบัติงานในการจัดการของเสียจากเรือ ให้เกิดความปลอดภัยและป้องกันการเกิดผลกระทบต่อสิ่งแวดล้อม ชุมชน และสอดคล้องกับกฎหมายความปลอดภัยหรือสิ่งแวดล้อม

3.

ให้นายเรือหรือตัวแทน แจ้งความประสงค์ในการนำของเสียผ่านท่าเรือต่อนายท่าล่วงหน้าอย่างน้อย 48 ชั่วโมงก่อนเรือเข้าเทียบท่า โดยจะต้องแจ้งสำแดงของเสียที่ต้องการขนถ่ายผ่านท่าเรือ การจัดแยกประเภทของเสียตาม MARPOL 73/78 แจ้งปริมาณของเสีย ลักษณะบรรจุหีบห่อ วิธีการขนส่ง ผู้ให้บริการรับกำจัดของเสีย สถานที่บำบัด/กำจัดของเสีย (แจ้งชื่อพนักงานขับรถ เลขทะเบียนรถ ยี่ห้อรถ)

ทั้งนี้ ผู้ให้บริการรับกำจัดของเสียจะต้องเป็นผู้ได้รับอนุญาตจากกรมเจ้าท่า ตามที่ปรากฏในรายชื่อผู้ได้รับหนังสือรับรองผู้ให้บริการจัดเก็บและบำบัดของเสียจากเรือ ตามระเบียบกรมเจ้าท่าว่าด้วยหลักเกณฑ์และวิธีการรับรองผู้ให้บริการจัดเก็บและบำบัดของเสียจากเรือ ประเภทน้ำมันใช้แล้ว น้ำปนน้ำมันหรือเคมีภัณฑ์ และน้ำเสียต่างๆ พ.ศ. 2558

4.

ให้นายท่าประสานงานกับนายเรือและผู้ให้บริการรับกำจัดของเสีย เพื่อพิจารณาการอนุญาตและดำเนินการขนถ่ายของเสียให้ปลอดภัยดังนี้

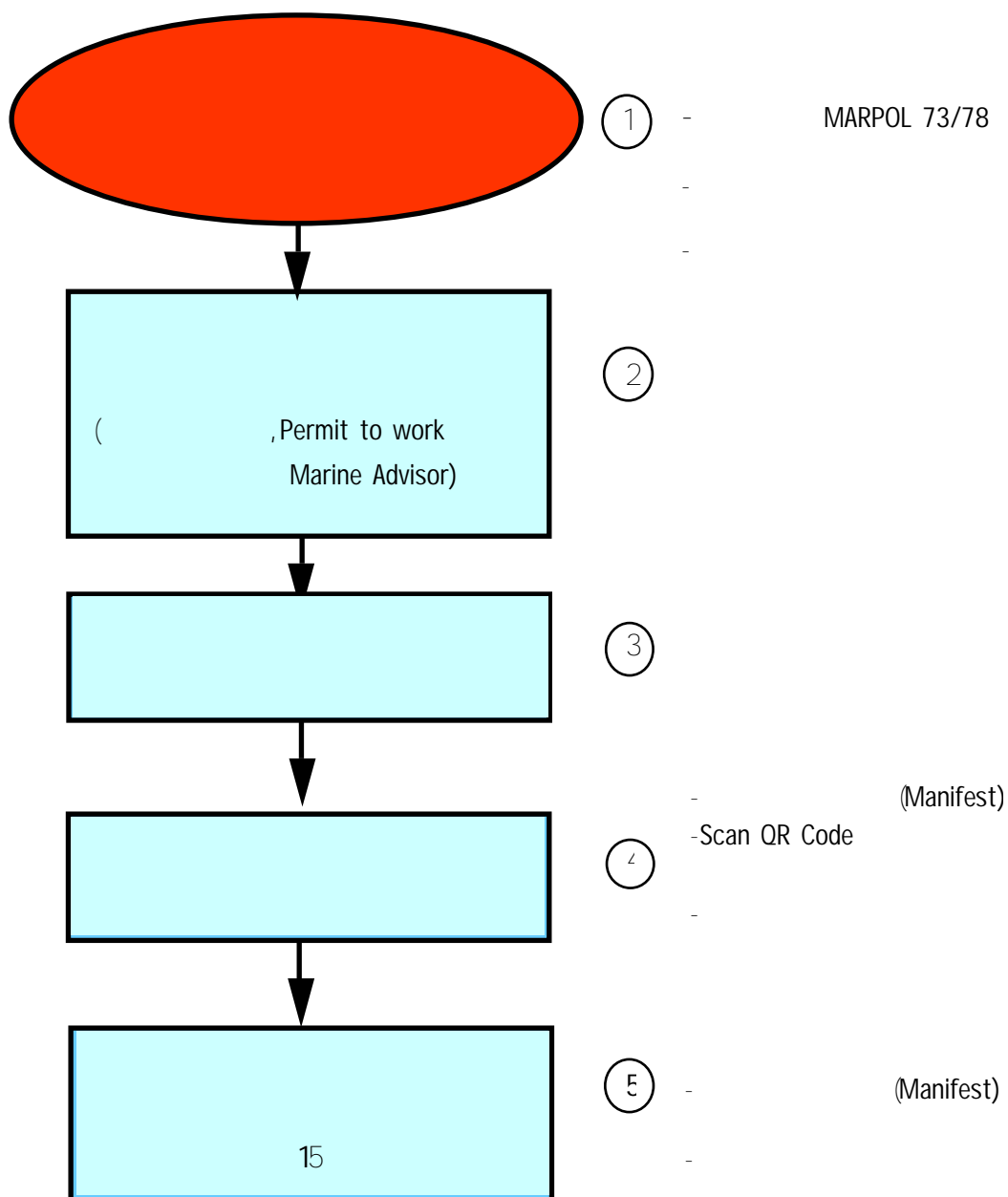
1) กำหนดวิธีการปฏิบัติงาน มาตรการควบคุมการถ่ายเทของเสีย การป้องกันการรั่วไหล การปฏิบัติเมื่อมีเหตุฉุกเฉิน และกฎระเบียบข้อบังคับต่างๆของท่าเรือ

2) ตรวจสอบของเสียจากเรือที่จะถ่ายเทผ่านท่าเรือ จะต้องตรงกับที่แจ้งสำแดงไว้ บรรจุหีบห่อมีความมั่นคงแน่นหนา ไม่มีการรั่วไหล

3) ตรวจสอบอุปกรณ์รองรับของเสียและยานพาหนะที่จะใช้ขนถ่ายของเสีย ต้องมีสภาพมั่นคงแข็งแรง ไม่รั่วไหล ตาม เอกสารการตรวจสอบสภาพรถและอุปกรณ์สำหรับขนถ่ายของเสียจากเรือ

4) นายท่าจะต้องจัดให้มีผู้ควบคุมการขนถ่ายของเสียให้มีความปลอดภัยตลอดเวลา อย่างน้อย 1 คน โดยจะต้องไม่กระทบต่อการปฏิบัติงานสินค้าหน้าท่าเรือ

- 5) จัดบันทึกการขนถ่ายของเสียไว้เป็นหลักฐาน ตามเอกสารแบบรายงานการจัดการของเสียประจำท่าเรือ
- 6) หากตรวจสอบรถขนส่งแล้วไม่ผ่านการประเมินจาก TOS และไม่สามารถผ่านเข้าท่าเรือได้ ถ้าเป็นของเสียที่สามารถบรรจุเป็นหีบห่อและขนย้ายโดยพนักงานเรือผ่านท่าเรือได้ ก็ให้คนเรือขนมาใส่รถหน้าท่าเรือ
- 7) ถ้าหากการขนถ่ายของเสียเรือเป็นของเหลวและจะต้องมีการใช้ปั๊มลม ให้พิจารณาเปิดใบขออนุญาตในการทำงาน



5.

51

1. เรือจัดเก็บของเสียจากเรือแยกตามประเภท โดยจัดเก็บไว้ในภาชนะที่แน่นหนาและเหมาะสม เช่น อาจใส่ถุงพลาสติก 2 ชั้น โดยมีน้ำหนักไม่เกิน 20 กิโลกรัม หรือใส่ในถังพลาสติกที่แข็งแรง สามารถรับน้ำหนักได้ และไม่มีรอยรั่วซึม โดยต้องคำนึงถึงความสะดวกในการขนย้าย และป้องกันการตกหล่นหรือรั่วไหลลงแม่น้ำระหว่างการเคลื่อนย้าย
2. นายท่าตรวจสอบผู้ปฏิบัติงานต้องมีสภาพพร้อมปฏิบัติงาน มีอุปกรณ์ป้องกันอันตรายส่วนบุคคลที่จำเป็น และไม่อยู่ภายใต้ฤทธิ์ของแอลกอฮอล์หรือสารเสพติด
3. ผู้ปฏิบัติงานยกผ่านบันได (Gang way) ที่มีสภาพพร้อมใช้งาน พร้อมดาข่ายหรือวัสดุป้องกันการตก ผ่านท่าเรือ เข้าเก็บในภาชนะที่ปิดมิดชิดป้องกันการหกรั่วไหล
4. การขนย้ายของเสียจากเรือ ต้องไม่ดำเนินการระหว่างการสูบน้ำมันเชื้อเพลิง
5. นายท่า นายเรือ และ ผู้ให้บริการฯ รับรองปริมาณของเสียที่ส่งกำจัดผ่านท่าเรือ พร้อมรายงานปริมาณต่อกรมเจ้าท่าผ่าน QR Code พร้อมเก็บสำเนาใบกำกับการขนถ่ายของเสีย (Manifest)

52

1. เรือจัดเตรียมและแจ้งปริมาณของเสียจากเรือ ที่จะส่งผ่านท่าเรือคลังน้ำมันเชลล์บ้านดอน
2. นายท่าตรวจสอบผู้ปฏิบัติงานต้องมีสภาพพร้อมปฏิบัติงาน มีอุปกรณ์ป้องกันอันตรายส่วนบุคคลที่จำเป็น และไม่อยู่ภายใต้ฤทธิ์ของแอลกอฮอล์หรือสารเสพติด
3. นายท่าตรวจสอบความพร้อม ของท่อทางสูบน้ำมัน ถาดรองรับน้ำมัน ความจุของภาชนะรับของเสียของผู้ให้บริการรับกำจัดของเสีย ต้องมีเพียงพอในการรับของเสียจากเรือ (คิดจาก 90% ของความจุ) ตรวจสอบท่อนักเก็บน้ำมันวางรอบตัวเรือ
4. นายท่าควบคุมการขนย้ายของเสียให้ปลอดภัยจนแล้วเสร็จ ระหว่างที่ดำเนินการสูบน้ำมันของเสียจากเรือ กำหนดให้นายท่าและเรือมีการติดต่อสื่อสารกันเป็นระยะ โดยใช้วิทยุสื่อสาร

5. นายท่า นายเรือ และผู้ให้บริการฯ รับรองปริมาณของเสียที่ส่งกำจัดผ่านท่าเรือ พร้อมรายงานปริมาณต่อกรมเจ้าท่าผ่าน QR Code พร้อมเก็บสำเนาใบกำกับการขนถ่ายของเสีย (Manifest)

6.

เมื่อมีของเสียจากเรือตกหล่นรั่วไหลลงสู่แหล่งน้ำสาธารณะ ทางท่าเรือจะปฏิบัติตามแผนฉุกเฉินการจัดการบ้น้ำมันของคลังน้ำมันเชลล์บ้านดอน เพื่อลดผลกระทบที่จะเกิดกับสิ่งแวดล้อม ชุมชน และพื้นที่อ่อนไหวรอบๆท่าเรือ

7.

ให้นายท่าจัดทำรายงานการให้บริการสิ่งอำนวยความสะดวกในการรองรับของเสียจากเรือทุกเดือนภายในวันที่ 15 ของเดือนถัดไป ตามแบบรายงานการจัดการของเสียประจำท่าเรือ โดยจะต้องมีการเซ็นรับของเสียโดยผู้ที่มารับในช่องบริษัทที่ให้บริการจัดเก็บ และ ลง Manifest No. ให้ครบถ้วนทุกครั้ง

แบบรายงานการจัดการของเสียประจำท่าเรือ							
ชื่อท่าเรือ.....โทรศัพท์.....โทรสาร.....							
ชื่อบริษัท/ห้างหุ้นส่วน.....โทรศัพท์.....โทรสาร.....							
รายงานประจำเดือนพ.ศ.ผู้รายงาน							
วัน/เดือน/ปี	เวลา	ชื่อเรือ	หมายเลข IMO	ชนิดของเสีย	ปริมาณ (ตัน)	บริษัทที่ให้บริการจัดเก็บและบำบัดของเสีย	Manifest No.

ภาคผนวก ง-3

สำเนาใบเสร็จรับเงินค่าขยะมูลฝอยและสำเนาเอกสารใบกำกับการ
ขนส่งของเสียไปกำจัดกับหน่วยงานที่ได้รับอนุญาต

เล่มที่ 355



เลขที่ 075

ใบเสร็จรับเงินค่าขยะมูลฝอย

ใบเสร็จรับเงินค่าขยะมูลฝอยประจำเดือน..... ๑.๓. ๖7

ได้รับเงินจาก..... บริษัทเฮลล์แห่งประเทศไทย

เป็นเงิน..... - 720 - บาท..... - สตางค์ (..... - 150555 -

ไว้ถูกต้องแล้วตั้งแต่วันที่..... 30 เดือน..... ๑.๓. พ.ศ..... ๖7

ผู้รับเงิน

สมุห์บัญชี

เล่มที่ 001



เลขที่ 064

ใบเสร็จรับเงินค่าขยะมูลฝอย

ใบเสร็จรับเงินค่าขยะมูลฝอยประจำเดือน..... ก.พ. ๖7

ได้รับเงินจาก..... บริษัท เซลล์แห่งประทศไทย จำกัด (มหาชน)

เป็นเงิน..... - 720 - บาท..... - สตางค์ (..... - ๗๒๐๐๐ -)

ไว้ถูกต้องแล้วตั้งแต่วันที่..... 27 เดือน..... ก.พ. พ.ศ. ๖7



ผู้รับเงิน



สมุหบัญชี

เล่มที่ 029

เลขที่



ใบเสร็จรับเงินค่าขยะมูลฝอย

ใบเสร็จรับเงินค่าขยะมูลฝอยประจำเดือน..... ๕๑ ๖๗

ได้รับเงินจาก..... บ. เบลล์แบ่งประเทศไทย จำกัด

เป็นเงิน..... - ๗๒๐ - บาท..... - สตางค์ (..... - เจ็ดร้อยยี่สิบบาท -

ไว้ถูกต้องแล้วตั้งแต่วันที่..... ๒๙ เดือน..... ๕๑..... พ.ศ..



ผู้รับเงิน



สมุห์บัญชี

เล่มที่ 055



เลขที่ 052

ใบเสร็จรับเงินค่าขยะมูลฝอย

ใบเสร็จรับเงินค่าขยะมูลฝอยประจำเดือน..... 12.0. 67

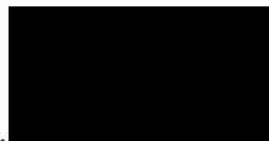
ได้รับเงินจาก..... บริษัท เซลล์แปงประเทศไทย จำกัด 124 ม.3 ต. รตษฎร์-ปากน้ำ ต. บางบัว
จ. สุพรรณบุรี 54000

เป็นเงิน..... - 720 - บาท..... - สตางค์ (..... - เจ็ดร้อยยี่สิบบาท -

ไว้ถูกต้องแล้วตั้งแต่วันที่..... 25 เดือน..... 12.0. พ.ศ. 67



ผู้รับเงิน



สมุห์บัญชี

เล่มที่ 079



เลขที่ 029

ใบเสร็จรับเงินค่าขยะมูลฝอย

ใบเสร็จรับเงินค่าขยะมูลฝอยประจำเดือน..... พ.ศ. ๖๖

ได้รับเงินจาก..... บริษัท เซลล์แปงประเทศไทย จำกัด 124 ม.3 ต. คลองข่อย-บางน้ำ ต. บางน้ำ
อ. เมือง จ. สุพรรณบุรี 8๖๐๐๐

เป็นเงิน..... - 720 - บาท..... - สตางค์ (..... - หัก 5๐๐ สตางค์ -)

ไว้ถูกต้องแล้วตั้งแต่วันที่..... 10 เดือน..... พ.ศ. ๖๖

ผู้รับเงิน

สมุหบัญชี



ใบกำกับการขนส่งของเสีย
(Uniform Waste Manifest)

หมายเลขใบกำกับการขนส่งของเสีย : Manifest No. ...SCI0085062.....
Booking No BO24039642
Order No SO21-24030866

1. ส่วนของผู้ก่อการนิคมของเสีย : This section must be completed by the Generator

1) ชื่อ : Name ... บจก.เอ็ม.แอล. สุราษฎร์ธานี (บริษัท เอลล์แห่งประเทศไทย จำกัด)
สถานประกอบการ : Generator address 124 หมู่ที่ 3 ตำบลบางกุ้ง อำเภอบึงสามพัน สุราษฎร์ธานี 84000
2) เลขประจำตัวผู้ก่อการนิคมของเสีย : Generator's ID ...N/A
โทรศัพท์ : Phone..... โทรสาร : Fax..... กรณีฉุกเฉิน : Emergency.....

3) ผู้ขนส่งของเสีย : Transporter

รายชื่อ 1 ชื่อบริษัท : First Company Name บจก.เอ็ม.แอล. สุราษฎร์ธานี
เลขประจำตัวผู้ขนส่งของเสีย รายที่ 1 : Transport's ID ...DIW-T-190900019

รายชื่อ 2 ชื่อบริษัท : Second Company Name
เลขประจำตัวผู้ขนส่งของเสีย รายที่ 2 : Transport's ID

4) ผู้เก็บรวบรวม บำบัด และกำจัดของเสีย : Treatment Storage Disposal Facilities (TSDFs)

รายชื่อ 1 ชื่อบริษัท : First TSDF's Name บริษัท เอลล์แห่งประเทศไทย จำกัด(มหาชน)
เลขประจำตัวผู้เก็บรวบรวม บำบัด และกำจัดของเสีย รายที่ 1 : Disposer's ...DIW-D-066200031

รายชื่อ 2 ชื่อบริษัท : Second TSDF's Name
เลขประจำตัวผู้เก็บรวบรวม บำบัด และกำจัดของเสีย รายที่ 2 : Disposer's

5) รายละเอียดของของเสียที่ขนส่งเคลื่อนย้าย : ☐ ของเสียอันตราย (Hazardous Waste) ☐ ของเสียไม่อันตราย (Non-Hazardous Waste)

ลำดับ No	รายละเอียด Description	รหัสของเสีย : Waste ID.	ภาชนะบรรจุ : Containers	ปริมาณสุทธิ : Quantity	หน่วยน้ำหนัก : Unit Wt / Vol	รายละเอียดเพิ่มเติม Additional Information
1	กระป๋องสีสเปรย์	15 01 10				
2						

รวมปริมาณของเสียทั้งหมด : Total Quantity ของเหลว Liquid..... ลิตร/ลูกบาศก์เมตร : Liters/cu.m ของแข็ง : Solid..... กิโลกรัม/ตัน : Kgs./tons

6) การปฏิบัติที่มีลักษณะพิเศษ และข้อมูลเพิ่มเติม : Special handling Instructions and additional information

7) คำรับรอง : ข้าพเจ้าขอรับรองว่า ได้ส่งมอบของเสียแล้วตามที่ระบุข้างต้น และมีการบรรจุติดป้ายหรือฉลากอย่างเหมาะสมตรงตามข้อกำหนดของกฎหมายทุกประการ :

Generator Certificate : I hereby declare that the contents of this consignment are accurately described and have been packed and labeled and are in proper condition for transport according to regulations.

ลงชื่อ Generator's name บจก.เอ็ม.แอล. สุราษฎร์ธานี (บริษัท เอลล์แห่งประเทศไทย จำกัด) วันที่ / เดือน / พ.ศ. : 18/03/2024 เวลา : Time ...10:20.....
ลายเซ็น : Signature

2. ส่วนของผู้ขนส่งของเสีย : This section must be completed by the Transporter

1) ชื่อผู้ขนส่งรายที่ 1 : Transporter's name : บจก.เอ็ม.แอล. สุราษฎร์ธานี
เลขประจำตัวผู้ขนส่ง : Transporter's ID ...DIW-T-190900019
โทรศัพท์ : Phone : โทรสาร : Fax : กรณีฉุกเฉิน : Emergency :
2) พาหนะที่ใช้ ☒ รถบรรทุก ☐ รถไฟ ☐ เรือ ☐ เครื่องบิน
Vehicle Truck Train Ship Plane
3) เลขทะเบียน 72-5523/ซบ
พาหนะ: Vehicle ID

4) คำรับรอง : ข้าพเจ้าขอรับรองว่า ได้รับของเสียแล้วตามที่ระบุข้างต้น และการขนส่งเป็นไปตามข้อกำหนดกฎหมายทุกประการ

Transport Certification : I here by declare that I have received the type and quantity of waste as described above by the generator and that waste has been transported according to regulations

โดยขนส่งจากจังหวัด : From ไปยังจังหวัด : To ใช้ระยะเวลาประมาณ : Time spending ชม./วัน : Hours/Day

ลงชื่อ Transporter's name นายประสพโชค พุ่มเพชร วันที่ / เดือน / พ.ศ. : 18/03/62 เวลา : Time

5) ชื่อผู้ขนส่งรายที่ 2 : Transporter's name :
เลขประจำตัวผู้ขนส่ง : Transporter's ID
โทรศัพท์ : Phone : โทรสาร : Fax : กรณีฉุกเฉิน : Emergency :
6) พาหนะที่ใช้ ☐ รถบรรทุก ☐ รถไฟ ☐ เรือ ☐ เครื่องบิน
Vehicle Truck Train Ship Plane
7) เลขทะเบียน
พาหนะ: Vehicle ID

8) คำรับรอง : ข้าพเจ้าขอรับรองว่า ได้รับของเสียแล้วตามที่ระบุข้างต้น และการขนส่งเป็นไปตามข้อกำหนดกฎหมายทุกประการ

Transport Certification : I here by declare that I have received the type and quantity of waste as described above by the generator and that waste has been transported according to regulations.

โดยขนส่งจากจังหวัด : From ไปยังจังหวัด : To ใช้ระยะเวลาประมาณ : Time spending ชม./วัน : Hours/Day

ลงชื่อ Transporter's name วันที่ / เดือน / พ.ศ. : เวลา : Time

3. ส่วนของผู้ประกอบการสถานที่เก็บรวบรวม บำบัด และกำจัดของเสีย : This section must be completed by TSDFs

1) ชื่อผู้รับกำจัด TSDF's name : บริษัท เอลล์แห่งประเทศไทย จำกัด(มหาชน)
สถานที่กำจัด : TSDF's address 140 หมู่ 8 ตำบล ห้วยแห้ง อำเภอแก่งคอย สระบุรี 18110
รวมปริมาณของเสียทั้งหมด : Total quantity ตัน
2) เลขประจำตัวผู้รับกำจัด TSDF's ID ...DIW-D-066200031
โทรศัพท์: Phone โทรสาร: Fax กรณีฉุกเฉิน: Emergency

3) คำรับรอง : ข้าพเจ้าขอรับรองว่า ได้รับของเสียแล้วตามที่ระบุข้างต้น : TSDF certificate of arrival : I here by declare that I have received the reference load.

และสามารถกำจัดของเสียที่รับมานี้ได้ภายในระยะเวลา : Treatment period ☐ วัน: day ☐ เดือน: month ☐ ปี: year นับจากวันที่ได้รับของเสีย: since the day that received waste

บริษัท เอลล์แห่งประเทศไทย จำกัด(มหาชน)

ลงชื่อ TSDF's name วันที่ / เดือน / พ.ศ. : เวลา : Time

4) กรณีของเสียไม่ตรงตามที่แจ้ง : Discrepancy Notification

ประเภทของเสีย : Type of waste..... ปริมาณ: Quantity.....

การดำเนินการ : Action taken ☐ ส่งคืน: returned ☐ จัดประเภทใหม่ : reclassified/รหัส: Waste ID..... ☐ รับกำจัด : Accepted เหตุผล : Reason of action.....

วันส่งคืน : Date returned..... (วัน/เดือน/ปี: dd/mm/yy) หมายเลขใบกำกับการขนส่งของเสียที่ส่งกลับ : Returned manifest no.....

ชื่อผู้ส่งคืน : TSDF's name.....

ลายเซ็นผู้ส่งคืน : TSDF's Signature.....



ใบกำกับการขนส่งของเสีย
(Uniform Waste Manifest)

หมายเลขใบกำกับการขนส่งของเสีย : Manifest No. ...SC10085062.....
Booking No BO24039642
Order No SO21-24030866

1. ส่วนของผู้ก่อการนิคมของเสีย : This section must be completed by the Generator

1) ชื่อ : Name บริษัท เอนเนอร์จี เทคโนโลยี (บริษัท เอนเนอร์จี เทคโนโลยี จำกัด)
สถานที่กำเนิด : Generator address 124 หมู่ 3 ตำบลบางวัง อำเภอเมืองสุราษฎร์ธานี สุราษฎร์ธานี 84000
2) เลขประจำตัวผู้ก่อการนิคมของเสีย : Generator's IDN/A.....
โทรศัพท์ : Phone..... โทรสาร : Fax..... กรณีฉุกเฉิน : Emergency.....

3) ผู้ขนส่งของเสีย : Transporter

รายชื่อ 1 ชื่อบริษัท : First Company Name บจก.เค.เอ็ม.ดับบลิว.ทรานสปอร์ต..... เลขประจำตัวผู้ขนส่งของเสีย รายที่ 1 : Transport's ID ...DIW-T-190900019.....

รายชื่อ 2 ชื่อบริษัท : Second Company Name เลขประจำตัวผู้ขนส่งของเสีย รายที่ 2 : Transport's ID

4) ผู้เก็บรวบรวม บำบัด และกำจัดของเสีย : Treatment Storage Disposal Facilities (TSDFs)

รายชื่อ 1 ชื่อบริษัท : First TSDF's Name บริษัท เอนเนอร์จี เทคโนโลยี (บริษัท เอนเนอร์จี เทคโนโลยี จำกัด(มหาชน))..... เลขประจำตัวผู้เก็บรวบรวม บำบัด และกำจัดของเสีย รายที่ 1 : Disposer's ...DIW-D-066200031.....

รายชื่อ 2 ชื่อบริษัท : Second TSDF's Name เลขประจำตัวผู้เก็บรวบรวม บำบัด และกำจัดของเสีย รายที่ 2 : Disposer's

5) รายละเอียดของของเสียที่ขนส่งเคลื่อนย้าย : ☐ ของเสียอันตราย (Hazardous Waste) ☐ ของเสียไม่อันตราย (Non-Hazardous Waste)

ลำดับ No	รายละเอียด Description	รหัสของเสีย : Waste ID.	ภาชนะบรรจุ : Containers	ปริมาณสุทธิ : Quantity	หน่วยน้ำหนัก : Unit Wt / Vol	รายละเอียดเพิ่มเติม Additional Information
1	กระป๋องสีเปรี้ยว	15 01 10				
2						

รวมปริมาณของเสียทั้งหมด : Total Quantity ของเหลว Liquid..... ลิตร/ลูกบาศก์เมตร : Liters/cu.m ของแข็ง : Solid..... กิโลกรัม/ตัน : Kgs./tons

6) การปฏิบัติที่มีลักษณะพิเศษ และข้อมูลเพิ่มเติม : Special handling Instructions and additional information

7) คำรับรอง : ข้าพเจ้าขอรับรองว่า ได้ส่งมอบของเสียแล้วตามที่ระบุข้างต้น และมีการบรรจุติดป้ายหรือฉลากอย่างเหมาะสมตรงตามข้อกำหนดของกฎหมายทุกประการ :

Generator Certificate : I hereby declare that the contents of this consignment are accurately described and are in proper condition for transport according to regulations.

ลงชื่อ Generator's name พล.ต.ท.สุราษฎร์ธานี (บริษัท เอนเนอร์จี เทคโนโลยี จำกัด(มหาชน)) วันที่ / เดือน / พ.ศ. : 18/03/2024 เวลา : Time 10:20.....

2. ส่วนของผู้ขนส่งของเสีย : This section must be completed by the Transporter

1) ชื่อผู้ขนส่งรายที่ 1 : Transporter's name : บจก.เค.เอ็ม.ดับบลิว.ทรานสปอร์ต.....
เลขประจำตัวผู้ขนส่ง : Transporter's ID DIW-T-190900019.....
โทรศัพท์ : Phone : โทรสาร : Fax : กรณีฉุกเฉิน : Emergency :
2) พาหนะที่ใช้ ☒ รถบรรทุก ☐ รถไฟ ☐ เรือ ☐ เครื่องบิน
Vehicle Truck Train Ship Plane
3) เลขทะเบียน 72-5523/ขบ
พาหนะ: Vehicle ID

4) คำรับรอง : ข้าพเจ้าขอรับรองว่า ได้รับของเสียแล้วตามที่ระบุข้างต้น และการขนส่งเป็นไปตามข้อกำหนดกฎหมายทุกประการ

Transport Certification : I hereby declare that I have received the type and quantity of waste as described above by the generator and that waste has been transported according to regulations

โดยขนส่งจากจังหวัด : From ไปยังจังหวัด : To ใช้ระยะเวลาประมาณ : Time spending ชม./วัน : Hours/Day

ลงชื่อ Transporter's name นายประสพ ไร่เพชร วันที่ / เดือน / พ.ศ. : 18/03/2024 เวลา : Time

5) ชื่อผู้ขนส่งรายที่ 2 : Transporter's name :
เลขประจำตัวผู้ขนส่ง : Transporter's ID
โทรศัพท์ : Phone : โทรสาร : Fax : กรณีฉุกเฉิน : Emergency :
6) พาหนะที่ใช้ ☐ รถบรรทุก ☐ รถไฟ ☐ เรือ ☐ เครื่องบิน
Vehicle Truck Train Ship Plane
7) เลขทะเบียน
พาหนะ: Vehicle ID

8) คำรับรอง : ข้าพเจ้าขอรับรองว่า ได้รับของเสียแล้วตามที่ระบุข้างต้น และการขนส่งเป็นไปตามข้อกำหนดกฎหมายทุกประการ

Transport Certification : I hereby declare that I have received the type and quantity of waste as described above by the generator and that waste has been transported according to regulations.

โดยขนส่งจากจังหวัด : From ไปยังจังหวัด : To ใช้ระยะเวลาประมาณ : Time spending ชม./วัน : Hours/Day

ลงชื่อ Transporter's name วันที่ / เดือน / พ.ศ. : เวลา : Time

3. ส่วนของผู้ประกอบการสถานที่เก็บรวบรวม บำบัด และกำจัดของเสีย : This section must be completed by TSDFs

1) ชื่อผู้รับกำจัด TSDF's name : บริษัท เอนเนอร์จี เทคโนโลยี (บริษัท เอนเนอร์จี เทคโนโลยี จำกัด(มหาชน)).....
สถานที่กำจัด : TSDF's address : 140 หมู่ 8 ตำบล ห้วยแห้ง อำเภอแก่งคอย สระบุรี 18110
รวมปริมาณของเสียทั้งหมด : Total quantity ตัน
2) เลขประจำตัวผู้รับกำจัด TSDF's ID DIW-D-066200031.....
โทรศัพท์: Phone โทรสาร: Fax กรณีฉุกเฉิน: Emergency

3) คำรับรอง : ข้าพเจ้าขอรับรองว่า ได้รับของเสียแล้วตามที่ระบุข้างต้น : TSDF certificate of arrival : I hereby declare that I have received the reference load.

และสามารถกำจัดของเสียที่รับมานี้ได้ตาม : Treatment period ☐ วัน: day ☐ เดือน: month ☐ ปี: year นับจากวันที่ได้รับของเสีย: since the day that received waste

บริษัท เอนเนอร์จี เทคโนโลยี (บริษัท เอนเนอร์จี เทคโนโลยี จำกัด(มหาชน))
ลงชื่อ TSDF's name พล.ต.ท.สุราษฎร์ธานี วันที่ / เดือน / พ.ศ. : เวลา : Time

4) กรณีของเสียไม่ตรงตามที่แจ้ง : Discrepancy Notification

ประเภทของเสีย : Type of waste..... ปริมาณ: Quantity.....

การดำเนินการ : Action taken ☐ ส่งคืน: returned ☐ จัดประเภทใหม่ : reclassified/รหัส: Waste ID..... ☐ รับกำจัด : Accepted เหตุผล : Reason of action.....

วันส่งคืน : Date returned..... (วัน/เดือน/ปี: dd/mm/yy) หมายเลขใบกำกับการขนส่งของเสียที่ส่งกลับ : Returned manifest no.....

ชื่อผู้ส่งคืน : TSDF's name พล.ต.ท.สุราษฎร์ธานี ลงชื่อผู้ส่งคืน : TSDF's Signature.....



ใบกำกับการขนส่งของเสีย
(Uniform Waste Manifest)

หมายเลขใบกำกับการขนส่งของเสีย : Manifest No. ...SC(0085061).....
Booking No BO24039642
Order No SO21-24030865

1. ส่วนของผู้ก่อการเน็ดของเสีย : This section must be completed by the Generator

1) ชื่อ : Name คลังน้ำมันเชลล์ สุราษฎร์ธานี (บริษัท เชลล์แห่งประเทศไทย จำกัด)
สถานที่กำเนิด : Generator address 124 หมู่ที่ 3 ตำบลบางกุ้ง อำเภอเมืองสุราษฎร์ธานี สุราษฎร์ธานี 84000
2) เลขประจำตัวผู้ก่อการเน็ดของเสีย : Generator's ID N/A
โทรศัพท์ : Phone..... โทรสาร : Fax..... กรณีฉุกเฉิน : Emergency.....

3) ผู้ขนส่งของเสีย : Transporter

รายที่ 1 ชื่อบริษัท : First Company Name บจก.เค.เอ็ม. คับบลิ. ทรานสปอร์ต
เลขประจำตัวผู้ขนส่งของเสีย รายที่ 1 : Transport's ID DIW-T-190900019

รายที่ 2 ชื่อบริษัท : Second Company Name
เลขประจำตัวผู้ขนส่งของเสีย รายที่ 2 : Transport's ID

4) ผู้เก็บรวบรวม บำบัด และกำจัดของเสีย : Treatment Storage Disposal Facilities (TSDFs)

รายที่ 1 ชื่อบริษัท : First TSDF's Name บริษัท เบตเตอร์ เวิลด์ กรีน จำกัด(มหาชน)
เลขประจำตัวผู้เก็บรวบรวม บำบัด และกำจัดของเสีย รายที่ 1 : Disposer's DIW-D-066200031

รายที่ 2 ชื่อบริษัท : Second TSDF's Name
เลขประจำตัวผู้เก็บรวบรวม บำบัด และกำจัดของเสีย รายที่ 2 : Disposer's

5) รายละเอียดของเสียที่ขนส่ง : ☐ ของเสียอันตราย (Hazardous Waste) ☐ ของเสียไม่อันตราย (Non-Hazardous Waste)

ลำดับ No	รายละเอียด Description	รหัสของเสีย : Waste ID.	ภาชนะบรรจุ : Containers	ปริมาตรสุทธิ : Quantity	หน่วยน้ำหนัก : Unit Wt / Vol	รายละเอียดเพิ่มเติม Additional Information
1	ทรายน้ำมันหรือ ดินปนน้ำมัน	n/a				
2						

รวมปริมาณของเสียทั้งหมด : Total Quantity ของเหลว Liquid..... ลิตร/ลูกบาศก์เมตร : Liters/cu.m ของแข็ง : Solid..... กิโลกรัม/ตัน : Kgs./tons

6) การปฏิบัติที่มีลักษณะพิเศษ และข้อมูลเพิ่มเติม : Special handling Instructions and additional information

7) คำรับรอง : ข้าพเจ้าขอรับรองว่าได้ส่งมอบของเสียแล้วตามที่ระบุข้างต้น และมีการบรรจุติดป้ายหรือฉลากอย่างเหมาะสมตรงตามข้อกำหนดของกฎหมายทุกประการ :

Generator Certificate : I hereby declare that the contents of this consignment are accurately described and are in proper condition for transport according to regulations.

ลงชื่อ Generator's name คลังน้ำมันเชลล์ สุราษฎร์ธานี (บริษัท เชลล์แห่งประเทศไทย จำกัด)
ลายเซ็น : Signature วันที่ / เดือน / พ.ศ. : 18/03/2024 เวลา : Time 10:20

2. ส่วนของผู้ขนส่งของเสีย : This section must be completed by the Transporter

1) ชื่อผู้ขนส่งรายที่ 1 : Transporter's name : บจก.เค.เอ็ม. คับบลิ. ทรานสปอร์ต

เลขประจำตัวผู้ขนส่ง : Transporter's ID DIW-T-190900019

โทรศัพท์ : Phone : โทรสาร : Fax : กรณีฉุกเฉิน : Emergency :

2) พาหนะที่ใช้ ☒ รถบรรทุก ☐ รถไฟ ☐ เรือ ☐ เครื่องบิน
Vehicle Truck Train Ship Plane

3) เลขทะเบียน 72-5523/ขบ
พาหนะ:Vehicle ID

4) คำรับรอง : ข้าพเจ้าขอรับรองว่าได้รับของเสียแล้วตามที่ระบุข้างต้น และการขนส่งเป็นไปตามข้อกำหนดกฎหมายทุกประการ

Transport Certification : I hereby declare that I have received the type and quantity of waste as described above by the generator and that waste has been transported according to regulations

โดยขนส่งจากจังหวัด : From ไปยังจังหวัด : To ใช้ระยะเวลาประมาณ : Time spending ชม./วัน : Hours/Day

ลงชื่อ Transporter's name นายประสพโชค พุ่มเพชร
ลายเซ็น : Signature วันที่ / เดือน / พ.ศ. : 18/03/2567 เวลา : Time

5) ชื่อผู้ขนส่งรายที่ 2 : Transporter's name :

เลขประจำตัวผู้ขนส่ง : Transporter's ID

โทรศัพท์ : Phone : โทรสาร : Fax : กรณีฉุกเฉิน : Emergency :

6) พาหนะที่ใช้ ☐ รถบรรทุก ☐ รถไฟ ☐ เรือ ☐ เครื่องบิน
Vehicle Truck Train Ship Plane

7) เลขทะเบียน
พาหนะ:Vehicle ID

8) คำรับรอง : ข้าพเจ้าขอรับรองว่าได้รับของเสียแล้วตามที่ระบุข้างต้น และการขนส่งเป็นไปตามข้อกำหนดกฎหมายทุกประการ

Transport Certification : I hereby declare that I have received the type and quantity of waste as described above by the generator and that waste has been transported according to regulations.

โดยขนส่งจากจังหวัด : From ไปยังจังหวัด : To ใช้ระยะเวลาประมาณ : Time spending ชม./วัน : Hours/Day

ลงชื่อ Transporter's name ลายเซ็น : Signature วันที่ / เดือน / พ.ศ. : เวลา : Time

3. ส่วนของผู้ประกอบการสถานที่เก็บรวบรวม บำบัด และกำจัดของเสีย : This section must be completed by TSDFs

1) ผู้รับกำจัด TSDF's name : บริษัท เบตเตอร์ เวิลด์ กรีน จำกัด(มหาชน)

สถานที่กำจัด : TSDF's address : 140 หมู่ 8 ตำบล ห้วยแห้ง อำเภอแก่งคอย สระบุรี 18110

รวมปริมาณของเสียทั้งหมด : Total quantity 0 ตัน

2) เลขประจำตัวผู้รับกำจัด TSDF's ID DIW-D-066200031

โทรศัพท์:Phone โทรสาร:Fax กรณีฉุกเฉิน:Emergency

3) คำรับรอง : ข้าพเจ้าขอรับรองว่าได้รับของเสียแล้วตามปริมาณที่ระบุข้างต้นนี้ : TSDF certificate of arrival : I hereby declare that I have received the reference load.

และสามารถกำจัดของเสียที่ปริมาณนี้ได้ภายในระยะเวลา : Treatment period ☐ วัน:day ☐ เดือน : month ☐ ปี : year นับจากวันที่ได้รับของเสีย:since the day that received waste

บริษัท เบตเตอร์ เวิลด์ กรีน จำกัด(มหาชน)

ลงชื่อ TSDF's name ลายเซ็น : Signature วันที่ / เดือน / พ.ศ. : เวลา : Time

4) กรณีของเสียไม่ตรงตามที่แจ้ง : Discrepancy Notification

ประเภทของเสีย : Type of waste..... ปริมาณ:Quantity.....

การดำเนินการ : Action taken ☐ ส่งคืน:returned ☐ จัดประเภทใหม่ : reclassified/รหัส:Waste ID..... ☐ รับกำจัด : Accepted เหตุผล : Reason of action.....

วันส่งคืน : Date returned..... (วัน/เดือน/ปี:dd/mm/yy) หมายเลขใบกำกับการขนส่งของเสียที่ส่งกลับ : Returned manifest no.....

ชื่อผู้ส่งคืน : TSDF's name..... ลายเซ็นผู้ส่งคืน : TSDF's Signature.....



ใบกำกับการขนส่งของเสีย
(Uniform Waste Manifest)

หมายเลขใบกำกับการขนส่งของเสีย : Manifest No. ..SC10085061.....
Booking No BO24039642
Order No SO21-24030865

1. ส่วนของผู้ก่อการขนถ่ายของเสีย : This section must be completed by the Generator

1) ชื่อ : Nameคลังน้ำมันเชลล์ สุราษฎร์ธานี (บริษัท เชลล์แห่งประเทศไทย จำกัด)
สถานที่ก่อการ : Generator address124 หมู่ที่ 3 ตำบลบางกุ้ง อำเภอเมืองสุราษฎร์ธานี สุราษฎร์ธานี 84000
2) เลขประจำตัวผู้ก่อการขนถ่ายของเสีย : Generator's IDN/A.....
โทรศัพท์ : Phone..... โทรสาร : Fax.....กรณีฉุกเฉิน : Emergency.....

3) ผู้ขนส่งของเสีย : Transporter

รายชื่อ 1 ชื่อบริษัท : First Company Name บจก.เค.เอ็ม.ดับบลิว.ทรานสปอร์ต
เลขประจำตัวผู้ขนส่งของเสีย รายที่ 1 : Transport's IDDIW-T-190900019.....
รายชื่อ 2 ชื่อบริษัท : Second Company Name
เลขประจำตัวผู้ขนส่งของเสีย รายที่ 2 : Transport's ID

4) ผู้เก็บรวบรวม บำบัด และกำจัดของเสีย : Treatment Storage Disposal Facilities (TSDFs)

รายชื่อ 1 ชื่อบริษัท : First TSDF's Name บริษัท เบตเตอร์ เวิลด์ กรีน จำกัด(มหาชน)
เลขประจำตัวผู้เก็บรวบรวม บำบัด และกำจัดของเสีย รายที่ 1 : Disposer'sDIW-D-066200031.....
รายชื่อ 2 ชื่อบริษัท : Second TSDF's Name
เลขประจำตัวผู้เก็บรวบรวม บำบัด และกำจัดของเสีย รายที่ 2 : Disposer's

5) รายละเอียดของเสียที่ขนส่งเคลื่อนย้าย : ☐ ของเสียอันตราย (Hazardous Waste) ☐ ของเสียไม่อันตราย (Non-Hazardous Waste)

ลำดับ No	รายละเอียด Description	รหัสของเสีย : Waste ID.	ภาชนะบรรจุ : Containers	ปริมาตรสุทธิ : Quantity	หน่วยน้ำหนัก : Unit Wt / Vol	รายละเอียดเพิ่มเติม Additional Information
1	ทรายปนเปื้อนน้ำมัน หรือ ดินปนเปื้อนน้ำมัน	n/a				
2						

รวมปริมาณของเสียทั้งหมด : Total Quantity ของเหลว Liquid.....ลิตร/ลูกบาศก์เมตร : Liters/cu.m ของแข็ง : Solid.....กิโลกรัม/ตัน : Kgs./tons

6) การปฏิบัติพิเศษและข้อมูลเพิ่มเติม : Special handling Instructions and additional information

7) คำรับรอง : ข้าพเจ้าขอรับรองว่า ได้ส่งมอบของเสียแล้วตามที่ระบุข้างต้น และมีการบรรจุติดป้ายหรือฉลากอย่างเหมาะสมตรงตามข้อกำหนดของกฎหมายทุกประการ :

Generator Certificate : I hereby declare that the contents of this consignment are accurately described and have been packed and labeled and are in proper condition for transport according to regulations.

ลงชื่อ Generator's nameคลังน้ำมันเชลล์ สุราษฎร์ธานี (บริษัท เชลล์แห่งประเทศไทย จำกัด)
ลายเซ็น : Signature วันที่ / เดือน / พ.ศ. : 18/03/2024 เวลา : Time10:20.....

2. ส่วนของผู้ขนส่งของเสีย : This section must be completed by the Transporter

1) ชื่อผู้ขนส่งรายที่ 1 : Transporter's name :บจก.เค.เอ็ม.ดับบลิว.ทรานสปอร์ต
เลขประจำตัวผู้ขนส่ง : Transporter's IDDIW-T-190900019
โทรศัพท์ : Phone : โทรสาร : Fax : กรณีฉุกเฉิน : Emergency :
2) พาหนะที่ใช้ ☒ รถบรรทุก ☐ รถไฟ ☐ เรือ ☐ เครื่องบิน
Vehicle Truck Train Ship Plane
3) เลขทะเบียน
พาหนะ:Vehicle ID 72-5523/ขบ

4) คำรับรอง : ข้าพเจ้าขอรับรองว่า ได้รับของเสียแล้วตามที่ระบุข้างต้น และการขนส่งเป็นไปตามข้อกำหนดกฎหมายทุกประการ

Transport Certification : I hereby declare that I have received the type and quantity of waste as described above by the generator and that waste has been transported according to regulations

โดยขนส่งจากจังหวัด : Fromไปยังจังหวัด : To ใช้ระยะเวลาประมาณ : Time spending ชม./วัน : Hours/Day

ลงชื่อ Transporter's name นายประสพโชค พุ่มเพชร
ลายเซ็น : Signature วันที่ / เดือน / พ.ศ. : 18/03/2567 เวลา : Time

5) ชื่อผู้ขนส่งรายที่ 2 : Transporter's name :
เลขประจำตัวผู้ขนส่ง : Transporter's ID
โทรศัพท์ : Phone : โทรสาร : Fax : กรณีฉุกเฉิน : Emergency :
6) พาหนะที่ใช้ ☐ รถบรรทุก ☐ รถไฟ ☐ เรือ ☐ เครื่องบิน
Vehicle Truck Train Ship Plane
7) เลขทะเบียน
พาหนะ:Vehicle ID

8) คำรับรอง : ข้าพเจ้าขอรับรองว่า ได้รับของเสียแล้วตามที่ระบุข้างต้น และการขนส่งเป็นไปตามข้อกำหนดกฎหมายทุกประการ

Transport Certification : I hereby declare that I have received the type and quantity of waste as described above by the generator and that waste has been transported according to regulations.

โดยขนส่งจากจังหวัด : Fromไปยังจังหวัด : To ใช้ระยะเวลาประมาณ : Time spending ชม./วัน : Hours/Day

ลงชื่อ Transporter's name ลายเซ็น : Signature วันที่ / เดือน / พ.ศ. : เวลา : Time

3. ส่วนของผู้ประกอบการสถานที่เก็บรวบรวม บำบัด และกำจัดของเสีย : This section must be completed by TSDFs

1) ชื่อผู้รับกำจัด TSDF's name :บริษัท เบตเตอร์ เวิลด์ กรีน จำกัด(มหาชน)
สถานที่กำจัด : TSDF's address :140 หมู่ 8 ตำบล ห้วยแพ่ง อำเภอแก่งคอย สระบุรี 18110
รวมปริมาณของเสียทั้งหมด : Total quantity 0 ตัน
2) เลขประจำตัวผู้รับกำจัด TSDF's IDDIW-D-066200031
โทรศัพท์:Phone โทรสาร:Fax กรณีฉุกเฉิน:Emergency

3) คำรับรอง : ข้าพเจ้าขอรับรองว่า ได้รับของเสียแล้วตามที่ระบุข้างต้น : TSDF certificate of arrival : I hereby declare that I have received the reference load.

และสามารถกำจัดของเสียที่รับมานี้ได้ภายในระยะเวลา : Treatment period ☐ วัน:day ☐ เดือน : month ☐ ปี : year นับจากวันที่ได้รับของเสีย:since the day that received waste

บริษัท เบตเตอร์ เวิลด์ กรีน จำกัด(มหาชน)

ลงชื่อ TSDF's name ลายเซ็น : Signature วันที่ / เดือน / พ.ศ. : เวลา : Time

4) กรณีของเสียไม่ตรงตามที่แจ้ง : Discrepancy Notification

ประเภทของเสีย : Type of waste..... ปริมาณ:Quantity.....

การดำเนินการ : Action taken ☐ ส่งคืน:returned ☐ จัดประเภทใหม่ : reclassified/รหัส:Waste ID..... ☐ รับกำจัด : Accepted เหตุผล : Reason of action.....

วันส่งคืน :Date returned..... (วัน/เดือน/ปี:dd/mm/yy) หมายเลขใบกำกับการขนส่งของเสียที่ส่งกลับ : Returned manifest no.....

ชื่อผู้ส่งคืน : TSDF's name..... ลายเซ็นผู้ส่งคืน : TSDF's Signature.....



ใบกำกับการขนส่งของเสีย
(Uniform Waste Manifest)

หมายเลขใบกำกับการขนส่งของเสีย : Manifest No. ...SC10085063.....
Booking No B024039642
Order No SO21-24030867

1. ส่วนของผู้ก่อการเน็ดของเสีย : This section must be completed by the Generator

1) ชื่อ : Nameคลังน้ำมันเชลล์ สุราษฎร์ธานี (บริษัท เชลล์แห่งประเทศไทย จำกัด)
สถานก่อการเน็ด : Generator address124 หมู่ 3 ตำบลบางกุ้ง อำเภอเมืองสุราษฎร์ธานี สุราษฎร์ธานี 84000
2) เลขประจำตัวผู้ก่อการเน็ดของเสีย : Generator's IDN/A
โทรศัพท์ : Phone..... โทรสาร : Fax..... กรณีฉุกเฉิน : Emergency.....

3) ผู้ขนส่งของเสีย : Transporter

รายชื่อ บริษัท : First Company Nameม.อ.เค.เอ็ม. คับบลิว. ทรานสปอร์ต
เลขประจำตัวผู้ขนส่งของเสีย รายที่ 1 : Transport's IDDIW-T-190900019
รายชื่อ บริษัท : Second Company Name
เลขประจำตัวผู้ขนส่งของเสีย รายที่ 2 : Transport's ID

4) ผู้เก็บรวบรวม บำบัด และกำจัดของเสีย : Treatment Storage Disposal Facilities (TSDFs)

รายชื่อ บริษัท : First TSDF's Nameบริษัท เบตเตอร์ เวิลด์ กรีน จำกัด(มหาชน)
เลขประจำตัวผู้เก็บรวบรวม บำบัด และกำจัดของเสีย รายที่ 1 : Disposer'sDIW-D-066200031
รายชื่อ บริษัท : Second TSDF's Name
เลขประจำตัวผู้เก็บรวบรวม บำบัด และกำจัดของเสีย รายที่ 2 : Disposer's

5) รายละเอียดของของเสียที่ขนส่งเคลื่อนย้าย : ☐ ของเสียอันตราย (Hazardous Waste) ☐ ของเสียไม่อันตราย (Non-Hazardous Waste)

ลำดับ No	รายละเอียด Description	รหัสของเสีย : Waste ID.	ภาชนะบรรจุ : Containers	ปริมาณสุทธิ : Quantity	หน่วยน้ำหนัก : Unit Wt / Vol	รายละเอียดเพิ่มเติม Additional Information
1	น้ำมันเชื้อเพลิง (ที่เผาไม่ได้)	15 02 02				
2						

รวมปริมาณของเสียทั้งหมด : Total Quantity ของเหลว Liquid.....ลิตร/ลูกบาศก์เมตร : Liters/cu.m ของแข็ง : Solid.....กิโลกรัม/ตัน : Kgs./tons

6) การปฏิบัติที่มีลักษณะพิเศษ และข้อมูลเพิ่มเติม : Special handling Instructions and additional information

7) คำรับรอง : ข้าพเจ้าขอรับรองว่าได้ส่งมอบของเสียแล้วตามที่ระบุข้างต้น และมีการบรรจุติดป้ายหรือฉลากอย่างเหมาะสมตรงตามข้อกำหนดของกฎหมายทุกประการ :

Generator Certificate : I hereby declare that the contents of this consignment are accurately described and are in proper condition for transport according to regulations.

ลายเซ็น Generator's nameคลังน้ำมันเชลล์ สุราษฎร์ธานี (บริษัท เชลล์แห่งประเทศไทย จำกัด)
ลายเซ็น : Signature วันที่ / เดือน / พ.ศ. : 18/03/2024 เวลา : Time10:20.....

2. ส่วนของผู้ขนส่งของเสีย : This section must be completed by the Transporter

1) ชื่อผู้ขนส่งรายที่ 1 : Transporter's name :บจก.เค.เอ็ม. คับบลิว. ทรานสปอร์ต
เลขประจำตัวผู้ขนส่ง : Transporter's IDDIW-T-190900019
โทรศัพท์ : Phone : โทรสาร : Fax : กรณีฉุกเฉิน : Emergency :
2) พาหนะที่ใช้ ☒ รถบรรทุก ☐ รถไฟ ☐ เรือ ☐ เครื่องบิน
Vehicle Truck Train Ship Plane
3) เลขทะเบียน
พาหนะ:Vehicle ID 72-5523/ขบ

4) คำรับรอง : ข้าพเจ้าขอรับรองว่าได้รับของเสียแล้วตามที่ระบุข้างต้น และการขนส่งเป็นไปตามข้อกำหนดกฎหมายทุกประการ

Transport Certification : I hereby declare that I have received the type and quantity of waste as described above by the generator and that waste has been transported according to regulations

โดยขนส่งจากจังหวัด : Fromไปยังจังหวัด : To ใช้ระยะเวลาประมาณ : Time spending ชม./วัน : Hours/Day

ลายเซ็น Transporter's nameนายประสพโชค พุ่มเพชร
ลายเซ็น : Signature วันที่ / เดือน / พ.ศ. : 18/03/2567 เวลา : Time

5) ชื่อผู้ขนส่งรายที่ 2 : Transporter's name :
เลขประจำตัวผู้ขนส่ง : Transporter's ID
โทรศัพท์ : Phone : โทรสาร : Fax : กรณีฉุกเฉิน : Emergency :
6) พาหนะที่ใช้ ☐ รถบรรทุก ☐ รถไฟ ☐ เรือ ☐ เครื่องบิน
Vehicle Truck Train Ship Plane
7) เลขทะเบียน
พาหนะ:Vehicle ID

8) คำรับรอง : ข้าพเจ้าขอรับรองว่าได้รับของเสียแล้วตามที่ระบุข้างต้น และการขนส่งเป็นไปตามข้อกำหนดกฎหมายทุกประการ

Transport Certification : I hereby declare that I have received the type and quantity of waste as described above by the generator and that waste has been transported according to regulations.

โดยขนส่งจากจังหวัด : Fromไปยังจังหวัด : To ใช้ระยะเวลาประมาณ : Time spending ชม./วัน : Hours/Day

ลายเซ็น Transporter's name
ลายเซ็น : Signature วันที่ / เดือน / พ.ศ. : เวลา : Time

3. ส่วนของผู้ประกอบการสถานที่เก็บรวบรวม บำบัด และกำจัดของเสีย : This section must be completed by TSDFs

1) ชื่อผู้รับกำจัด TSDF's name :บริษัท เบตเตอร์ เวิลด์ กรีน จำกัด(มหาชน)
สถานที่กำจัด : TSDF's address :140 หมู่ 8 ตำบล ห้วยแห้ง อำเภอแก่งคอย สระบุรี 18110
รวมปริมาณของเสียทั้งหมด : Total quantity 0 ตัน
2) เลขประจำตัวผู้รับกำจัด TSDF's IDDIW-D-066200031
โทรศัพท์:Phone โทรสาร:Fax กรณีฉุกเฉิน:Emergency

3) คำรับรอง : ข้าพเจ้าขอรับรองว่าได้รับของเสียแล้วตามปริมาณที่ระบุข้างต้น : TSDF certificate of arrival : I hereby declare that I have received the reference load.

และสามารถกำจัดของเสียที่ปริมาณนี้ได้ภายในระยะเวลา : Treatment period ☐ วัน:day ☐ เดือน: month ☐ ปี: year นับจากวันที่ได้รับของเสีย:since the day that received waste

บริษัท เบตเตอร์ เวิลด์ กรีน จำกัด(มหาชน)

ลายเซ็น TSDF's name
ลายเซ็น : Signature วันที่ / เดือน / พ.ศ. : เวลา : Time

4) กรณีของเสียไม่ตรงตามที่แจ้ง : Discrepancy Notification

ประเภทของเสีย : Type of waste..... ปริมาณ:Quantity.....

การดำเนินการ : Action taken ☐ ส่งคืน:returned ☐ จัดประเภทใหม่ : reclassified/รหัส:Waste ID..... ☐ รับกำจัด : Accepted เหตุผล : Reason of action.....

วันส่งคืน : Date returned..... (วัน/เดือน/ปี:dd/mm/yy) หมายเลขใบกำกับการขนส่งของเสียที่ส่งกลับ : Returned manifest no.....

ชื่อผู้ส่งคืน : TSDF's name.....
ลายเซ็นผู้ส่งคืน : TSDF's Signature.....



ใบกำกับการขนส่งของเสีย
(Uniform Waste Manifest)

หมายเลขใบกำกับการขนส่งของเสีย : Manifest No. ...SC10085063.....
Booking No B024039642
Order No SO21-24030867

1. ส่วนของผู้ก่อการเกิดของเสีย : This section must be completed by the Generator

1) ชื่อ : Name คลังน้ำมันเชลล์ สุราษฎร์ธานี (บริษัท เชลล์แห่งประเทศไทย จำกัด)
สถานที่กำเนิด : Generator address 124 หมู่ที่ 3 ตำบลบึงกุ้ง อำเภอเมืองสุราษฎร์ธานี สุราษฎร์ธานี 84000
2) เลขประจำตัวผู้ก่อการเกิดของเสีย : Generator's ID N/A
โทรศัพท์ : Phone โทรสาร : Fax กรณีฉุกเฉิน : Emergency

3) ผู้ขนส่งของเสีย : Transporter

รายชื่อที่ 1 ชื่อบริษัท : First Company Name บจก.เค.เอ็ม.ดับบลิว.ทรานสปอร์ต..... เลขประจำตัวผู้ขนส่งของเสีย รายที่ 1 : Transport's ID ...DIW-T-190900019.....

รายชื่อที่ 2 ชื่อบริษัท : Second Company Name เลขประจำตัวผู้ขนส่งของเสีย รายที่ 2 : Transport's ID

4) ผู้เก็บรวบรวม บำบัด และกำจัดของเสีย : Treatment Storage Disposal Facilities (TSDFs)

รายชื่อที่ 1 ชื่อบริษัท : First TSDF's Name บริษัท เบตเตอร์ เวิลด์ กรีน จำกัด(มหาชน)..... เลขประจำตัวผู้เก็บรวบรวม บำบัด และกำจัดของเสีย รายที่ 1 : Disposer's ...DIW-D-066200031.....

รายชื่อที่ 2 ชื่อบริษัท : Second TSDF's Name เลขประจำตัวผู้เก็บรวบรวม บำบัด และกำจัดของเสีย รายที่ 2 : Disposer's

5) รายละเอียดของเสียที่ขนส่งเคลื่อนย้าย : ☐ ของเสียอันตราย (Hazardous Waste) ☐ ของเสียไม่อันตราย (Non-Hazardous Waste)

ลำดับ No	รายละเอียด Description	รหัสของเสีย : Waste ID.	ภาชนะบรรจุ : Containers	ปริมาณสุทธิ : Quantity	หน่วยน้ำหนัก : Unit Wt / Vol	รายละเอียดเพิ่มเติม Additional Information
1	ผ้าขี้ริ้วเปื้อน (ที่เผาไม่ได้)	15 02 02				
2						

รวมปริมาณของเสียทั้งหมด : Total Quantity ของเหลว Liquid..... ลิตร/ลูกบาศก์เมตร : Liters/cu.m ของแข็ง : Solid..... กิโลกรัม/ตัน : Kgs./tons

6) การปฏิบัติที่ลักษณะพิเศษ และข้อมูลเพิ่มเติม : Special handling Instructions and additional information

7) คำรับรอง : ข้าพเจ้าขอรับรองว่า ได้ส่งมอบของเสียแล้วตามที่ระบุข้างต้น และมีการบรรจุติดป้ายหรือฉลากอย่างเหมาะสมตรงตามข้อกำหนดของกฎหมายทุกประการ :

Generator Certificate : I hereby declare that the contents of this consignment are accurately described and have been packed and labeled and are in proper condition for transport according to regulations.

ลงชื่อ Generator's name คลังน้ำมันเชลล์ สุราษฎร์ธานี (บริษัท เชลล์แห่งประเทศไทย จำกัด) วันที่ / เดือน / พ.ศ. : 18/03/2024 เวลา : Time ... 10:20
ลายเซ็น : Signature

2. ส่วนของผู้ขนส่งของเสีย : This section must be completed by the Transporter

1) ชื่อผู้ขนส่งรายที่ 1 : Transporter's name : บจก.เค.เอ็ม.ดับบลิว.ทรานสปอร์ต.....
เลขประจำตัวผู้ขนส่ง : Transporter's ID DIW-T-190900019.....
โทรศัพท์ : Phone : โทรสาร : Fax : กรณีฉุกเฉิน : Emergency :
2) พาหนะที่ใช้ ☒ รถบรรทุก ☐ รถไฟ ☐ เรือ ☐ เครื่องบิน
Vehicle Truck Train Ship Plane
3) เลขทะเบียน 72-5523/ขับ
พาหนะ:Vehicle ID

4) คำรับรอง : ข้าพเจ้าขอรับรองว่า ได้รับของเสียแล้วตามที่ระบุข้างต้น และการขนส่งเป็นไปตามข้อกำหนดกฎหมายทุกประการ

Transport Certification : I here by declare that I have received the type and quantity of waste as described above by the generator and that waste has been transported according to regulations

โดยขนส่งจากจังหวัด : From ไปยังจังหวัด : To ใช้ระยะเวลาประมาณ : Time spending ชม./วัน : Hours/Day

ลงชื่อ Transporter's name นายประสพโชค พุ่มเพชร วันที่ / เดือน / พ.ศ. : 18/03/2567 เวลา : Time
ลายเซ็น : Signature

5) ชื่อผู้ขนส่งรายที่ 2 : Transporter's name :
เลขประจำตัวผู้ขนส่ง : Transporter's ID
โทรศัพท์ : Phone : โทรสาร : Fax : กรณีฉุกเฉิน : Emergency :
6) พาหนะที่ใช้ ☐ รถบรรทุก ☐ รถไฟ ☐ เรือ ☐ เครื่องบิน
Vehicle Truck Train Ship Plane
7) เลขทะเบียน
พาหนะ:Vehicle ID

8) คำรับรอง : ข้าพเจ้าขอรับรองว่า ได้รับของเสียแล้วตามที่ระบุข้างต้น และการขนส่งเป็นไปตามข้อกำหนดกฎหมายทุกประการ

Transport Certification : I here by declare that I have received the type and quantity of waste as described above by the generator and that waste has been transported according to regulations.

โดยขนส่งจากจังหวัด : From ไปยังจังหวัด : To ใช้ระยะเวลาประมาณ : Time spending ชม./วัน : Hours/Day

ลงชื่อ Transporter's name วันที่ / เดือน / พ.ศ. : เวลา : Time
ลายเซ็น : Signature

3. ส่วนของผู้ประกอบการสถานที่เก็บรวบรวม บำบัด และกำจัดของเสีย : This section must be completed by TSDFs

1) ชื่อผู้รับกำจัด TSDF's name : บริษัท เบตเตอร์ เวิลด์ กรีน จำกัด(มหาชน).....
สถานที่กำจัด : TSDF's address : 140 หมู่ 8 ตำบล ห้วยแห้ง อำเภอแก่งคอย สระบุรี 18110
รวมปริมาณของเสียทั้งหมด : Total quantity 0 ตัน
2) เลขประจำตัวผู้รับกำจัด TSDF's ID DIW-D-066200031.....
โทรศัพท์:Phone โทรสาร:Fax กรณีฉุกเฉิน:Emergency

3) คำรับรอง : ข้าพเจ้าขอรับรองว่า ได้รับของเสียแล้วตามที่ระบุข้างต้น : TSDF certificate of arrival : I here by declare that I have received the reference load.

และสามารถกำจัดของเสียที่ปริมาณนี้ได้ภายในระยะเวลา : Treatment period ☐ วัน:day ☐ เดือน : month ☐ ปี : year นับจากวันที่ได้รับของเสีย:since the day that received waste

บริษัท เบตเตอร์ เวิลด์ กรีน จำกัด(มหาชน)

ลงชื่อ TSDF's name ลายเซ็น : Signature วันที่ / เดือน / พ.ศ. : เวลา : Time

4) กรณีของเสียไม่ตรงตามที่แจ้ง : Discrepancy Notification

ประเภทของเสีย : Type of waste..... ปริมาณ:Quantity.....

การดำเนินการ : Action taken ☐ ส่งคืน:returned ☐ จัดประเภทใหม่ : reclassified/รหัส:Waste ID..... ☐ รับกำจัด : Accepted เหตุผล : Reason of action.....

วันส่งคืน : Date returned..... (วัน/เดือน/ปี:dd/mm/yy) หมายเลขใบกำกับการขนส่งของเสียที่ส่งกลับ : Returned manifest no.....

ชื่อผู้ส่งคืน : TSDF's name..... ลายเซ็นผู้ส่งคืน : TSDF's Signature.....



ใบกำกับการขนส่งของเสีย
(Uniform Waste Manifest)

หมายเลขใบกำกับการขนส่งของเสีย : Manifest No. ...SC10085060.....
Booking No BO24039642
Order No SO21-24030864

1. ส่วนของผู้ก่อการขนส่งของเสีย : This section must be completed by the Generator

1) ชื่อ : Name ...คลังน้ำมันเชลล์ สุราษฎร์ธานี (บริษัท เชลล์แห่งประเทศไทย จำกัด)
สถานที่เกิด : Generator address 124 หมู่ที่ 3 ตำบลบางกุ้ง อำเภอนิคมพัฒนาสุราษฎร์ธานี สุราษฎร์ธานี 84000
2) เลขประจำตัวผู้ก่อการขนส่งของเสีย : Generator's ID ...N/A.....
โทรศัพท์ : Phone..... โทรสาร : Fax..... กรณีฉุกเฉิน : Emergency.....

3) ผู้ขนส่งของเสีย : Transporter

รายชื่อที่ 1 ชื่อบริษัท : First Company Name บจก.เค.เอ็ม.ดับบลิว.ทรานสปอร์ต..... เลขประจำตัวผู้ขนส่งของเสีย รายที่ 1 : Transport's ID ...DIW-T-190900019.....

รายชื่อที่ 2 ชื่อบริษัท : Second Company Name..... เลขประจำตัวผู้ขนส่งของเสีย รายที่ 2 : Transport's ID

4) ผู้เก็บรวบรวม บำบัด และกำจัดของเสีย : Treatment Storage Disposal Facilities (TSDFs)

รายชื่อที่ 1 ชื่อบริษัท : First TSDF's Name บริษัท เบตเตอร์ เวิลด์ กรีน จำกัด(มหาชน)..... เลขประจำตัวผู้เก็บรวบรวม บำบัด และกำจัดของเสีย รายที่ 1 : Disposer's ...DIW-D-066200031.....

รายชื่อที่ 2 ชื่อบริษัท : Second TSDF's Name..... เลขประจำตัวผู้เก็บรวบรวม บำบัด และกำจัดของเสีย รายที่ 2 : Disposer's

5) รายละเอียดของของเสียที่ขนส่ง : ☐ ของเสียอันตราย (Hazardous Waste) ☐ ของเสียไม่อันตราย (Non-Hazardous Waste)

ลำดับ No	รายละเอียด Description	รหัสของเสีย : Waste ID.	ภาชนะบรรจุ : Containers	ปริมาณสุทธิ : Quantity	หน่วยน้ำหนัก : Unit Wt / Vol	รายละเอียดเพิ่มเติม Additional Information
1	ของแข็งเหลวจาก Depots (Slop, Sludge)	n/a				
2						

รวมปริมาณของเสียทั้งหมด : Total Quantity ของเหลว Liquid..... ลิตร/ลูกบาศก์เมตร : Liters/cu.m ของแข็ง : Solid..... กิโลกรัม/ตัน : Kgs./tons

6) การปฏิบัติที่ลักษณะพิเศษ และข้อมูลเพิ่มเติม : Special handling Instructions and additional information

7) คำรับรอง : ข้าพเจ้าขอรับรองว่า ได้ส่งมอบของเสียแล้วตามที่ระบุข้างต้น และมีการบรรจุติดป้ายหรือฉลากอย่างเหมาะสมตรงตามข้อกำหนดของกฎหมายทุกประการ :

Generator Certificate : I hereby declare that the contents of this consignment are accurately described and have been packed and labeled and are in proper condition for transport according to regulations.

ลงชื่อ Generator's name คลังน้ำมันเชลล์ สุราษฎร์ธานี (บริษัท เชลล์แห่งประเทศไทย จำกัด)..... วันที่ / เดือน / พ.ศ. : 18/03/2024..... เวลา : Time 10:20.....

2. ส่วนของผู้ขนส่งของเสีย : This section must be completed by the Transporter

1) ชื่อผู้ขนส่งรายที่ 1 : Transporter's name : บจก.เค.เอ็ม.ดับบลิว.ทรานสปอร์ต.....
เลขประจำตัวผู้ขนส่ง : Transporter's ID : DIW-T-190900019.....
โทรศัพท์ : Phone :..... โทรสาร : Fax :..... กรณีฉุกเฉิน : Emergency :.....
2) พาหนะที่ใช้ ☒ รถบรรทุก ☐ รถไฟ ☐ เรือ ☐ เครื่องบิน
Vehicle Truck Train Ship Plane
3) เลขทะเบียน 72-5523/ชม
พาหนะ:Vehicle ID

4) คำรับรอง : ข้าพเจ้าขอรับรองว่า ได้รับของเสียแล้วตามที่ระบุข้างต้น และการขนส่งเป็นไปตามข้อกำหนดกฎหมายทุกประการ

Transport Certification : I here by declare that I have received the type and quantity of waste as described above by the generator and that waste has been transported according to regulations

โดยขนส่งจากจังหวัด : From สุราษฎร์ธานี ไปยังจังหวัด : To กรุงเทพมหานคร ใช้ระยะเวลาประมาณ : Time spending ชม./วัน : Hours/Day

ลงชื่อ Transporter's name นายประสพโชค พุ่มเพชร..... วันที่ / เดือน / พ.ศ. 18/03/2024..... เวลา : Time

5) ชื่อผู้ขนส่งรายที่ 2 : Transporter's name :.....
เลขประจำตัวผู้ขนส่ง : Transporter's ID :.....
โทรศัพท์ : Phone :..... โทรสาร : Fax :..... กรณีฉุกเฉิน : Emergency :.....
6) พาหนะที่ใช้ ☐ รถบรรทุก ☐ รถไฟ ☐ เรือ ☐ เครื่องบิน
Vehicle Truck Train Ship Plane
7) เลขทะเบียน
พาหนะ:Vehicle ID

8) คำรับรอง : ข้าพเจ้าขอรับรองว่า ได้รับของเสียแล้วตามที่ระบุข้างต้น และการขนส่งเป็นไปตามข้อกำหนดกฎหมายทุกประการ

Transport Certification : I here by declare that I have received the type and quantity of waste as described above by the generator and that waste has been transported according to regulations.

โดยขนส่งจากจังหวัด : From ไปยังจังหวัด : To ใช้ระยะเวลาประมาณ : Time spending ชม./วัน : Hours/Day

ลงชื่อ Transporter's name วันที่ / เดือน / พ.ศ. : เวลา : Time

3. ส่วนของผู้ประกอบการสถานที่เก็บรวบรวม บำบัด และกำจัดของเสีย : This section must be completed by TSDFs

1) ชื่อผู้รับกำจัด TSDF's name : บริษัท เบตเตอร์ เวิลด์ กรีน จำกัด(มหาชน).....
สถานที่กำจัด : TSDF's address : 140 หมู่ 8 ตำบล ห้วยแห้ง อำเภอแก่งคอย สระบุรี 18110.....
รวมปริมาณของเสียทั้งหมด : Total quantity 0 ตัน
2) เลขประจำตัวผู้รับกำจัด TSDF's ID : DIW-D-066200031.....
โทรศัพท์:Phone..... โทรสาร:Fax..... กรณีฉุกเฉิน:Emergency.....

3) คำรับรอง : ข้าพเจ้าขอรับรองว่า ได้รับของเสียแล้วตามที่ระบุข้างต้น : TSDF certificate of arrival : I here by declare that I have received the reference load.

และสามารถกำจัดของเสียที่รับมานี้ได้ตามระยะเวลา : Treatment period ☐ วัน:day ☐ เดือน : month ☐ ปี : year นับจากวันที่ได้รับของเสีย:since the day that received waste

บริษัท เบตเตอร์ เวิลด์ กรีน จำกัด(มหาชน)
ลงชื่อ TSDF's name วันที่ / เดือน / พ.ศ. : เวลา : Time

4) กรณีของเสียไม่ตรงตามที่แจ้ง : Discrepancy Notification

ประเภทของเสีย : Type of waste..... ปริมาณ:Quantity.....

การดำเนินการ : Action taken ☐ ส่งคืน:returned ☐ จัดประเภทใหม่ : reclassified/รหัส:Waste ID..... ☐ รับกำจัด : Accepted เหตุผล : Reason of action.....

วันส่งคืน : Date returned..... (วัน/เดือน/ปี:dd/mm/yy) หมายเลขใบกำกับการขนส่งของเสียที่ส่งกลับ : Returned manifest no.....

ชื่อผู้ส่งคืน : TSDF's name..... ลงชื่อผู้ส่งคืน : TSDF's Signature.....



ใบกำกับการขนส่งของเสีย
(Uniform Waste Manifest)

หมายเลขใบกำกับการขนส่งของเสีย : Manifest No. ...SC10085060.....
Booking No BO24039642
Order No SO21-24030864

1. ส่วนของผู้ก่อการเคลื่อนย้าย : This section must be completed by the Generator

1) ชื่อ : Name คลังน้ำมันเชลล์ สุราษฎร์ธานี (บริษัท เชลล์แห่งประเทศไทย จำกัด)
สถานที่กำเนิด : Generator address 124 หมู่ที่ 3 ตำบลบางกุ้ง อำเภอนาเมืองสุราษฎร์ธานี สุราษฎร์ธานี 84000
2) เลขประจำตัวผู้ก่อการเคลื่อนย้าย : Generator's ID N/A
โทรศัพท์ : Phone..... โทรสาร : Fax..... กรณีฉุกเฉิน : Emergency.....

3) ผู้ขนส่งของเสีย : Transporter

รายชื่อ 1 ชื่อบริษัท : First Company Name บจก.เค.เอ็ม.ดับบลิว.ทรานสปอร์ต
เลขประจำตัวผู้ขนส่งของเสีย รายที่ 1 : Transport's ID DIW-T-190900019

รายชื่อ 2 ชื่อบริษัท : Second Company Name เลขประจำตัวผู้ขนส่งของเสีย รายที่ 2 : Transport's ID

4) ผู้เก็บรวบรวม บำบัด และกำจัดของเสีย : Treatment Storage Disposal Facilities (TSDFs)

รายชื่อ 1 ชื่อบริษัท : First TSDF's Name บริษัท เบตเตอร์ เวิลด์ กรีน จำกัด(มหาชน)
เลขประจำตัวผู้เก็บรวบรวม บำบัด และกำจัดของเสีย รายที่ 1 : Disposer's DIW-D-066200031

รายชื่อ 2 ชื่อบริษัท : Second TSDF's Name เลขประจำตัวผู้เก็บรวบรวม บำบัด และกำจัดของเสีย รายที่ 2 : Disposer's

5) รายละเอียดของเสียที่ขนส่งเคลื่อนย้าย : ☐ ของเสียอันตราย (Hazardous Waste) ☐ ของเสียไม่อันตราย (Non-Hazardous Waste)

ลำดับ No	รายละเอียด Description	รหัสของเสีย : Waste ID.	ภาชนะบรรจุ : Containers	ปริมาณสุทธิ : Quantity	หน่วยน้ำหนัก : Unit Wt / Vol	รายละเอียดเพิ่มเติม Additional Information
1	ของแข็งเหลวจาก Depots (Slop, Sludge)	n/a				
2						

รวมปริมาณของเสียทั้งหมด : Total Quantity ของเหลว Liquid..... ลิตร/ลูกบาศก์เมตร : Liters/cu.m ของแข็ง : Solid..... กิโลกรัม/ตัน : Kgs./tons

6) การปฏิบัติที่ลักษณะพิเศษ และข้อมูลเพิ่มเติม : Special handling Instructions and additional information

7) คำรับรอง : ข้าพเจ้าขอรับรองว่าได้ส่งมอบของเสียแล้วตามที่ระบุข้างต้น และมีการบรรจุติดป้ายหรือฉลากอย่างเหมาะสมตามข้อกำหนดของกฎหมายทุกประการ :

Generator Certificate : I hereby declare that the contents of this consignment are accurately described and are in proper condition for transport according to regulations.

ลงชื่อ Generator's name คลังน้ำมันเชลล์ สุราษฎร์ธานี (บริษัท เชลล์แห่งประเทศไทย จำกัด) วันที่ / เดือน / พ.ศ. : 18/03/2024 เวลา : Time 10:20.....
ลายเซ็น : Signature

2. ส่วนของผู้ขนส่งของเสีย : This section must be completed by the Transporter

1) ชื่อผู้ขนส่งรายที่ 1 : Transporter's name บจก.เค.เอ็ม.ดับบลิว.ทรานสปอร์ต
เลขประจำตัวผู้ขนส่ง : Transporter's ID DIW-T-190900019
โทรศัพท์ : Phone โทรสาร : Fax กรณีฉุกเฉิน : Emergency :

2) พาหนะที่ใช้ ☒ รถบรรทุก ☐ รถไฟ ☐ เรือ ☐ เครื่องบิน
Vehicle Truck Train Ship Plane

3) เลขทะเบียน 72-5523/ข
พาหนะ:Vehicle ID

4) คำรับรอง : ข้าพเจ้าขอรับรองว่าได้รับของเสียแล้วตามที่ระบุข้างต้น และการขนส่งเป็นไปตามข้อกำหนดกฎหมายทุกประการ

Transport Certification : I hereby declare that I have received the type and quantity of waste as described above by the generator and that waste has been transported according to regulations

โดยขนส่งจากจังหวัด : From อยุธยา ไปยังจังหวัด : To นนทบุรี ใช้ระยะเวลาประมาณ : Time spending ชม./วัน : Hours/Day

ลงชื่อ Transporter's name นายประสาธน์ คุ้มเพชร วันที่ / เดือน / พ.ศ. : 18/03/2024 เวลา : Time 15:00.....
ลายเซ็น : Signature

5) ชื่อผู้ขนส่งรายที่ 2 : Transporter's name : 6) พาหนะที่ใช้ ☐ รถบรรทุก ☐ รถไฟ ☐ เรือ ☐ เครื่องบิน
Vehicle Truck Train Ship Plane

เลขประจำตัวผู้ขนส่ง : Transporter's ID 7) เลขทะเบียน
โทรศัพท์ : Phone โทรสาร : Fax กรณีฉุกเฉิน : Emergency : พาหนะ:Vehicle ID

8) คำรับรอง : ข้าพเจ้าขอรับรองว่าได้รับของเสียแล้วตามที่ระบุข้างต้น และการขนส่งเป็นไปตามข้อกำหนดกฎหมายทุกประการ

Transport Certification : I hereby declare that I have received the type and quantity of waste as described above by the generator and that waste has been transported according to regulations.

โดยขนส่งจากจังหวัด : From ไปยังจังหวัด : To ใช้ระยะเวลาประมาณ : Time spending ชม./วัน : Hours/Day

ลงชื่อ Transporter's name ลายเซ็น : Signature วันที่ / เดือน / พ.ศ. : เวลา : Time

3. ส่วนของผู้ประกอบการสถานเก็บรวบรวม บำบัด และกำจัดของเสีย : This section must be completed by TSDFs

1) ชื่อผู้รับกำจัด TSDF's name : บริษัท เบตเตอร์ เวิลด์ กรีน จำกัด(มหาชน) 2) เลขประจำตัวผู้รับกำจัด TSDF's ID DIW-D-066200031

สถานที่กำจัด : TSDF's address : 140 หมู่ 8 ตำบล ห้วยเห้ง อำเภอกงหรา สุราษฎร์ 81110
โทรศัพท์:Phone โทรสาร:Fax กรณีฉุกเฉิน:Emergency

รวมปริมาณของเสียทั้งหมด : Total quantity ตัน

3) คำรับรอง : ข้าพเจ้าขอรับรองว่าได้รับของเสียแล้วตามที่ระบุข้างต้น : TSDF certificate of arrival : I hereby declare that I have received the reference load.

และสามารถกำจัดของเสียที่รับมานี้ได้ภายในระยะเวลา : Treatment period ☐ วัน:day ☐ เดือน : month ☐ ปี : year นับจากวันที่ได้รับของเสีย:since the day that received waste

บริษัท เบตเตอร์ เวิลด์ กรีน จำกัด(มหาชน)

ลงชื่อ TSDF's name ลายเซ็น : Signature วันที่ / เดือน / พ.ศ. : เวลา : Time

4) กรณีของเสียไม่ตรงตามที่แจ้ง : Discrepancy Notification

ประเภทของเสีย : Type of waste..... ปริมาณ:Quantity.....

การดำเนินการ : Action taken ☐ ส่งคืน:returned ☐ จัดประเภทใหม่ : reclassified/รหัส:Waste ID..... ☐ รับกำจัด : Accepted เหตุผล : Reason of action.....

วันส่งคืน : Date returned..... (วัน/เดือน/ปี:dd/mm/yy) หมายเลขใบกำกับการขนส่งของเสียที่ส่งกลับ : Returned manifest no.....

ชื่อผู้ส่งคืน : TSDF's name..... ลายเซ็นผู้ส่งคืน : TSDF's Signature.....

ภาคผนวก ง-4

สำเนาเอกสารแจ้งผลการจัดซื้อจัดจ้าง ปี พ.ศ. 2566



บริษัท เชลล์แห่งประเทศไทย จำกัด The Shell Company of Thailand Limited

10 ถนนสุนทรโกษา คลองเตย กรุงเทพฯ 10110

10 Soonthornkosa Rd. Klongtoey, Bangkok 10110

โทร / Tel : +66 (0) 2262 6000

www.shell.co.th or www.shell.com

วันที่ 8 เดือน ธันวาคม พ.ศ. 2566

เรื่อง รายงานผลการฝึกซ้อมดับเพลิงและอพยพหนีไฟประจำปี 2566

เรียน สวัสดิการและคุ้มครองแรงงานจังหวัดสุราษฎร์ธานี

สิ่งที่ส่งมาด้วย 1. รายงานการฝึกซ้อมดับเพลิงและอพยพหนีไฟประจำปี 2566 คลังน้ำมันร่วมเชลล์ – บางจากศรีราชา สุราษฎร์ธานี

ตามที่ คลังน้ำมันร่วมเชลล์ – บางจากศรีราชา สุราษฎร์ธานี ได้ขอแจ้งจัดการฝึกซ้อมดับเพลิงและอพยพหนีไฟประจำปี ในวันพฤหัสบดีที่ 23 พฤศจิกายน 2566 ที่ผ่านมานั้น ทางบริษัทฯ ขอแจ้งว่าการฝึกซ้อมดังกล่าวได้เสร็จสิ้นเรียบร้อยแล้ว จึงขอส่ง รายงานผลการฝึกซ้อม รายละเอียดตามเอกสารที่แนบมา

เรียนมาเพื่อโปรดทราบ

ขอแสดงความนับถือ

(นายตระกูล คำชู)

ผู้จัดการเชลล์ – บางจากศรีราชา สุราษฎร์ธานี

เชลล์ – บางจากศรีราชา สุราษฎร์ธานี

124 หมู่ 3 ต.บางกุ้ง อ.เมือง

จ.สุราษฎร์ธานี โทร. 061-387-6736

สำนักงานสวัสดิการและคุ้มครองแรงงานจังหวัดสุราษฎร์ธานี
ได้รับเอกสารต้นฉบับไว้แล้ว

ลงชื่อ

8 / 12 / 2566



ที่ สฎ ๐๐๓๐/๓๕๖๒

สำนักงานสวัสดิการและคุ้มครองแรงงาน
จังหวัดสุราษฎร์ธานี อาคารศูนย์ราชการ
กระทรวงแรงงาน ถนนสุราษฎร์-นาสาร
ตำบลขุนทะเล อำเภอเมือง สฎ. ๘๔๑๐๐

๑๘ ตุลาคม ๒๕๖๖

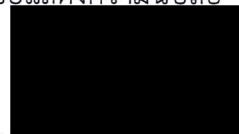
เรื่อง ให้ความเห็นชอบแผนการฝึกซ้อมดับเพลิงและฝึกซ้อมอพยพหนีไฟ กรณีนายจ้างจัดให้มีการฝึกซ้อมเอง
เรียน กรรมการผู้จัดการ บริษัท เซลส์แห่งประเทศไทย จำกัด
อ้างถึง หนังสือบริษัท เซลส์แห่งประเทศไทย จำกัด ลงวันที่ ๑๗ ตุลาคม ๒๕๖๖

ตามหนังสือที่อ้างถึง บริษัท เซลส์แห่งประเทศไทย จำกัด คลังน้ำมันร่วมเซลส์-เอสโซ่ บ้านดอน
ประกอบกิจการ รับ จัดเก็บ และกระจายผลิตภัณฑ์น้ำมันให้กับลูกค้าในเขตภาคใต้ตอนบน ตั้งอยู่เลขที่ ๑๒๔
หมู่ที่ ๓ ถนนสุราษฎร์-ปากน้ำ ตำบลบางกุ้ง อำเภอเมือง จังหวัดสุราษฎร์ธานี ได้ขอความเห็นชอบแผนการ
ฝึกซ้อมดับเพลิงและฝึกซ้อมอพยพหนีไฟประจำปี ๒๕๖๖ กรณีนายจ้างจัดให้มีการฝึกซ้อมเองในวันที่
๒๓ พฤศจิกายน ๒๕๖๖ นั้น

สำนักงานสวัสดิการและคุ้มครองแรงงานจังหวัดสุราษฎร์ธานี พิจารณาแผนการฝึกซ้อม
ดับเพลิงและฝึกซ้อมอพยพหนีไฟดังกล่าวแล้ว เห็นชอบให้ดำเนินการฝึกซ้อมได้ตามความประสงค์ ทั้งนี้ ให้จัดทำ
รายงานผลการฝึกซ้อมฯ ให้สำนักงานสวัสดิการและคุ้มครองแรงงานจังหวัดสุราษฎร์ธานี ทราบภายใน ๓๐ วัน
นับแต่วันที่เสร็จสิ้นการฝึกซ้อม

จึงเรียนมาเพื่อทราบ

ขอแสดงความนับถือ



(นายสมเกียรติ สงขลาบชัย)

นักวิชาการแรงงานชำนาญการพิเศษ รักษาการแทน
สวัสดิการและคุ้มครองแรงงานจังหวัดสุราษฎร์ธานี

ภาคผนวก ง-5

สำเนาเอกสารรายงานผลการตรวจวัดคุณภาพน้ำให้กรมเจ้าท่า



บริษัท เชลล์แห่งประเทศไทย จำกัด The Shell Company of Thailand Limited
10 ถนนสุนทรโกษา คลองเตย กรุงเทพฯ 10110
10 Soonthornkosa Rd. Klongtoey, Bangkok 10110
โทร / Tel : +66 (0) 2262 6000
www.shell.co.th or www.shell.com

ที่รศ028/2567

15 กุมภาพันธ์ 2567

เรื่อง ขอส่งรายงานผลการติดตามตรวจสอบคุณภาพน้ำทิ้ง คลังน้ำมันเชลล์บ้านดอน

เรียน อธิบดีกรมเจ้าท่า

อ้างถึง ใบอนุญาตให้ใช้ท่าเทียบเรือ เลขที่ คค 0314/สข.267 ลงวันที่ 22 มิถุนายน พ.ศ. 2566

สิ่งที่ส่งมาด้วย รายงานผลการวิเคราะห์คุณภาพน้ำทิ้งของคลังน้ำมันเชลล์บ้านดอน

ประจำเดือน มกราคม 2567 จำนวน 1 ชุด

ตามใบอนุญาตที่อ้างถึง บริษัท เชลล์แห่งประเทศไทย จำกัด ได้รับอนุญาตให้ใช้ท่าเทียบเรือ ขนาดเกินกว่า 500 ตันกรอส ณ บริเวณคลังน้ำมันเชลล์บ้านดอน ตำบลบางกุ้ง อำเภอเมือง จังหวัดสุราษฎร์ธานี โดยมีเงื่อนไขแนบท้ายใบอนุญาต กำหนดให้บริษัทฯ ติดตามตรวจสอบคุณภาพน้ำทิ้งที่ปล่อยออกจากโครงการ ทุกจุด โดยทำการตรวจวัดตามมาตรฐานที่กรมเจ้าท่า กำหนดและรายงานผลให้กรมเจ้าท่าพิจารณาทุกเดือน ความละเอียดแจ้งแล้ว นั้น

บริษัทฯ ขอส่งรายงานการติดตามตรวจสอบคุณภาพน้ำทิ้งของคลังน้ำมันเชลล์บ้านดอนตาม เงื่อนไขดังกล่าว ประจำเดือน มกราคม 2567 รายละเอียดตามสิ่งที่ส่งมาด้วย

จึงเรียนมาเพื่อโปรดทราบ

ขอแสดงความนับถือ

ลงนามแทนบริษัท เชลล์แห่งประเทศไทย จำกัด

(นายวีระชาติ ทรัพย์สินชัย)

ผู้ช่วยผู้จัดการฝ่ายกำกับดูแลกิจการ

ฝ่ายกำกับดูแลกิจการ

โทร. 02-262-7130, โทรสาร. 02-262-7416

กรมเจ้าท่า

ลายเซ็นผู้รับ

๑๖ ก.พ. ๒๕๖๗

ใน พ.ศ. ๒๕๖๗-๐๓๐๐-๘ ต่อ ๑๙๑๐ (สารบรรณ)



บริษัท เชลล์แห่งประเทศไทย จำกัด The Shell Company of Thailand Limited
10 ถนนสุนทรโกษา คลองเตย กรุงเทพฯ 10110
10 Soonthornkosa Rd. Klongtoey, Bangkok 10110
โทร / Tel : +66 (0) 2262 6000
www.shell.co.th or www.shell.com

ที่รศ042/2567

15 มีนาคม 2567

เรื่อง ขอส่งรายงานผลการติดตามตรวจสอบคุณภาพน้ำทิ้ง คลังน้ำมันเชลล์บ้านดอน

เรียน อธิบดีกรมเจ้าท่า

อ้างถึง ใบอนุญาตให้ใช้ท่าเทียบเรือ เลขที่ คค 0314/สข.267 ลงวันที่ 22 มิถุนายน พ.ศ. 2566

สิ่งที่ส่งมาด้วย รายงานผลการวิเคราะห์คุณภาพน้ำทิ้งของคลังน้ำมันเชลล์บ้านดอน

ประจำเดือน กุมภาพันธ์ 2567 จำนวน 1 ชุด

ตามใบอนุญาตที่อ้างถึง บริษัท เชลล์แห่งประเทศไทย จำกัด ได้รับอนุญาตให้ใช้ท่าเทียบเรือ
ขนาดเกินกว่า 500 ตันกรอส ณ บริเวณคลังน้ำมันเชลล์บ้านดอน ตำบลบางกุ้ง อำเภอเมือง จังหวัดสุราษฎร์ธานี
โดยมีเงื่อนไขแนบท้ายใบอนุญาต กำหนดให้บริษัทฯ ติดตามตรวจสอบคุณภาพน้ำทิ้งที่ปล่อยออกจากโครงการ
ทุกจุด โดยทำการตรวจวัดตามมาตรฐานที่กรมเจ้าท่า กำหนดและรายงานผลให้กรมเจ้าท่าพิจารณาทุกเดือน
ความละเอียดแจ้งแล้ว นั้น

บริษัทฯ ขอส่งรายงานการติดตามตรวจสอบคุณภาพน้ำทิ้งของคลังน้ำมันเชลล์บ้านดอนตาม
เงื่อนไขดังกล่าว ประจำเดือน กุมภาพันธ์ 2567 รายละเอียดตามสิ่งที่ส่งมาด้วย

จึงเรียนมาเพื่อโปรดทราบ

ขอแสดงความนับถือ

ลงนามแทนบริษัท เชลล์แห่งประเทศไทย จำกัด



(นายวิระชาติ ทรัพย์สินชัย)

ผู้ช่วยผู้จัดการฝ่ายกำกับดูแลกิจการ

ฝ่ายกำกับดูแลกิจการ

โทร. 02-262-7130, โทรสาร. 02-262-7416

ลายเซ็น

โทร. ๐๒-๒๖๒-๗๑๐๐-๘ ต่อ ๔๑๑๐ (สารบรรณ)

๑๕ มี.ค. ๒๕๖๗



บริษัท เชลล์แห่งประเทศไทย จำกัด The Shell Company of Thailand Limited
10 ถนนสุนทรโกษา คลองเตย กรุงเทพฯ 10110
10 Soonthornkosa Rd. Klongtoey, Bangkok 10110
โทร / Tel : +66 (0) 2262 6000
www.shell.co.th or www.shell.com

ที่รศ057/2567

18 เมษายน 2567

เรื่อง ขอส่งรายงานผลการติดตามตรวจสอบคุณภาพน้ำทิ้ง คลังน้ำมันเชลล์บ้านดอน

เรียน อธิบดีกรมเจ้าท่า

อ้างถึง ใบอนุญาตให้ใช้ท่าเทียบเรือ เลขที่ คค 0314/สข.267 ลงวันที่ 22 มิถุนายน พ.ศ. 2566

สิ่งที่ส่งมาด้วย รายงานผลการวิเคราะห์คุณภาพน้ำทิ้งของคลังน้ำมันเชลล์บ้านดอน

ประจำเดือน มีนาคม 2567 จำนวน 1 ชุด

ตามใบอนุญาตที่อ้างถึง บริษัท เชลล์แห่งประเทศไทย จำกัด ได้รับอนุญาตให้ใช้ท่าเทียบเรือ ขนาดเกินกว่า 500 ตันกรอส ณ บริเวณคลังน้ำมันเชลล์บ้านดอน ตำบลบางกุ้ง อำเภอเมือง จังหวัดสุราษฎร์ธานี โดยมีเงื่อนไขแนบท้ายใบอนุญาต กำหนดให้บริษัทฯ ติดตามตรวจสอบคุณภาพน้ำทิ้งที่ปล่อยออกจากโครงการ ทุกจุด โดยทำการตรวจวัดตามมาตรฐานที่กรมเจ้าท่า กำหนดและรายงานผลให้กรมเจ้าท่าพิจารณาทุกเดือน ความละเอียดแจ้งแล้ว นั้น

บริษัทฯ ขอนำส่งรายงานการติดตามตรวจสอบคุณภาพน้ำทิ้งของคลังน้ำมันเชลล์บ้านดอนตาม เงื่อนไขดังกล่าว ประจำเดือน มีนาคม 2567 รายละเอียดตามสิ่งที่ส่งมาด้วย

จึงเรียนมาเพื่อโปรดทราบ

ขอแสดงความนับถือ

ลงนามแทนบริษัท เชลล์แห่งประเทศไทย จำกัด



(นายวิระชาติ ทรัพย์สินชัย)

ผู้ช่วยผู้จัดการฝ่ายกำกับดูแลกิจการ

ฝ่ายกำกับดูแลกิจการ

โทร. 02-262-7130, โทรสาร. 02-262-7416

๑๘ เม.ย. ๒๕๖๗
โทร ๐-๒๒๓๓-๐๓๐๐-๘ ต่อ ๑๓๐ (สารบรรณ)



บริษัท เชลล์แห่งประเทศไทย จำกัด The Shell Company of Thailand Limited
10 ถนนสุนทรโกษา คลองเตย กรุงเทพฯ 10110
10 Soonthornkosa Rd. Klongtoey, Bangkok 10110
โทร / Tel : +66 (0) 2262 6000
www.shell.co.th or www.shell.com

ที่รศ066/2567

13 พฤษภาคม 2567

เรื่อง ขอส่งรายงานผลการติดตามตรวจสอบคุณภาพน้ำทิ้ง คลังน้ำมันเชลล์บ้านดอน

เรียน อธิบดีกรมเจ้าท่า

อ้างถึง ใบอนุญาตให้ใช้ท่าเทียบเรือ เลขที่ คค 0314/สข.267 ลงวันที่ 22 มิถุนายน พ.ศ. 2566

สิ่งที่ส่งมาด้วย รายงานผลการวิเคราะห์คุณภาพน้ำทิ้งของคลังน้ำมันเชลล์บ้านดอน

ประจำเดือน เมษายน 2567 จำนวน 1 ชุด

ตามใบอนุญาตที่อ้างถึง บริษัท เชลล์แห่งประเทศไทย จำกัด ได้รับอนุญาตให้ใช้ท่าเทียบเรือขนาดเกินกว่า 500 ตันกรอส ณ บริเวณคลังน้ำมันเชลล์บ้านดอน ตำบลบางกุ้ง อำเภอเมือง จังหวัดสุราษฎร์ธานี โดยมีเงื่อนไขแนบท้ายใบอนุญาต กำหนดให้บริษัท ติดตามตรวจสอบคุณภาพน้ำทิ้งที่ปล่อยออกจากโครงการทุกจุด โดยทำการตรวจวัดตามมาตรฐานที่กรมเจ้าท่า กำหนดและรายงานผลให้กรมเจ้าท่าพิจารณาทุกเดือนความละเอียดแจ้งแล้ว นั้น

บริษัทฯ ขอนำส่งรายงานการติดตามตรวจสอบคุณภาพน้ำทิ้งของคลังน้ำมันเชลล์บ้านดอนตามเงื่อนไขดังกล่าว ประจำเดือน เมษายน 2567 รายละเอียดตามสิ่งที่ส่งมาด้วย

จึงเรียนมาเพื่อโปรดทราบ

ขอแสดงความนับถือ

ลงนามแทนบริษัท เชลล์แห่งประเทศไทย จำกัด

(นายวิระชาติ ทรัพย์สินชัย)

ผู้ช่วยผู้จัดการฝ่ายกำกับดูแลกิจการ

ฝ่ายกำกับดูแลกิจการ

โทร. 02-262-7130, โทรสาร. 02-262-7416

๑๖ พ.ค. ๒๕๖๗
โทร. ๐-๒๒๓๓-๐๓๐๐-๘ ต่อ ๑๑๑๐ (สารบรรณ)



บริษัท เชลล์แห่งประเทศไทย จำกัด The Shell Company of Thailand Limited
10 ถนนสุนทรโกษา คลองเตย กรุงเทพฯ 10110
10 Soonthornkosa Rd. Klongtoey, Bangkok 10110
โทร / Tel : +66 (0) 2262 6000
www.shell.co.th or www.shell.com

ที่รศ087/2567

13 มิถุนายน 2567

เรื่อง ขอส่งรายงานผลการติดตามตรวจสอบคุณภาพน้ำทิ้ง คลังน้ำมันเชลล์บ้านดอน

เรียน อธิบดีกรมเจ้าท่า

อ้างถึง ใบอนุญาตให้ใช้ท่าเทียบเรือ เลขที่ คค 0314/สข.267 ลงวันที่ 22 มิถุนายน พ.ศ. 2566

สิ่งที่ส่งมาด้วย รายงานผลการวิเคราะห์คุณภาพน้ำทิ้งของคลังน้ำมันเชลล์บ้านดอน

ประจำเดือน พฤษภาคม 2567 จำนวน 1 ชุด

ตามใบอนุญาตที่อ้างถึง บริษัท เชลล์แห่งประเทศไทย จำกัด ได้รับอนุญาตให้ใช้ท่าเทียบเรือขนาดเกินกว่า 500 ตันกรอส ณ บริเวณคลังน้ำมันเชลล์บ้านดอน ตำบลบางกุ้ง อำเภอเมือง จังหวัดสุราษฎร์ธานี โดยมีเงื่อนไขแนบท้ายใบอนุญาต กำหนดให้บริษัทฯ ติดตามตรวจสอบคุณภาพน้ำทิ้งที่ปล่อยออกจากโครงการทุกจุด โดยทำการตรวจวัดตามมาตรฐานที่กรมเจ้าท่า กำหนดและรายงานผลให้กรมเจ้าท่าพิจารณาทุกเดือนความละเอียดแจ้งแล้ว นั้น

บริษัทฯ ขอนำส่งรายงานการติดตามตรวจสอบคุณภาพน้ำทิ้งของคลังน้ำมันเชลล์บ้านดอนตามเงื่อนไขดังกล่าว ประจำเดือน พฤษภาคม 2567 รายละเอียดตามสิ่งที่ส่งมาด้วย

จึงเรียนมาเพื่อโปรดทราบ

ขอแสดงความนับถือ

ลงนามแทนบริษัท เชลล์แห่งประเทศไทย จำกัด

(นายวีระชาติ ทรัพย์สินชัย)

ผู้ช่วยผู้จัดการฝ่ายกำกับดูแลกิจการ

ฝ่ายกำกับดูแลกิจการ

โทร. 02-262-7130, โทรสาร. 02-262-7416

(นางสาวอภิญญา วิศาลสมพงษ์)
เจ้าพนักงานธุรการ

๑๓ มิ.ย. ๒๕๖๗



บริษัท เชลล์แห่งประเทศไทย จำกัด The Shell Company of Thailand Limited
10 ถนนสุนทรโกษา คลองเตย กรุงเทพฯ 10110
10 Soonthornkosa Rd. Klongtoey, Bangkok 10110
โทร / Tel : +66 (0) 2262 6000
www.shell.co.th or www.shell.com

ที่รศ098/2567

9 กรกฎาคม 2567

เรื่อง ขอส่งรายงานผลการติดตามตรวจสอบคุณภาพน้ำทิ้ง คลังน้ำมันเชลล์บ้านดอน

เรียน อธิบดีกรมเจ้าท่า

อ้างถึง ใบอนุญาตให้ใช้ท่าเทียบเรือ เลขที่ คค 0314/สข.267 ลงวันที่ 22 มิถุนายน พ.ศ. 2566

สิ่งที่ส่งมาด้วย รายงานผลการวิเคราะห์คุณภาพน้ำทิ้งของคลังน้ำมันเชลล์บ้านดอน

ประจำเดือน มิถุนายน 2567 จำนวน 1 ชุด

ตามใบอนุญาตที่อ้างถึง บริษัท เชลล์แห่งประเทศไทย จำกัด ได้รับอนุญาตให้ใช้ท่าเทียบเรือ ขนาดเกินกว่า 500 ตันกรอส ณ บริเวณคลังน้ำมันเชลล์บ้านดอน ตำบลบางกุ้ง อำเภอเมือง จังหวัดสุราษฎร์ธานี โดยมีเงื่อนไขแนบท้ายใบอนุญาต กำหนดให้บริษัทฯ ติดตามตรวจสอบคุณภาพน้ำทิ้งที่ปล่อยออกจากโครงการ ทุกจุด โดยทำการตรวจวัดตามมาตรฐานที่กรมเจ้าท่า กำหนดและรายงานผลให้กรมเจ้าท่าพิจารณาทุกเดือน ความละเอียดแจ้งแล้ว นั้น

บริษัทฯ ขอส่งรายงานการติดตามตรวจสอบคุณภาพน้ำทิ้งของคลังน้ำมันเชลล์บ้านดอนตาม เงื่อนไขดังกล่าว ประจำเดือน มิถุนายน 2567 รายละเอียดตามสิ่งที่ส่งมาด้วย

จึงเรียนมาเพื่อโปรดทราบ

ขอแสดงความนับถือ

ลงนามแทนบริษัท เชลล์แห่งประเทศไทย จำกัด

(นายวีระชาติ ทรัพย์สินชัย)

ผู้ช่วยผู้จัดการฝ่ายกำกับดูแลกิจการ

ฝ่ายกำกับดูแลกิจการ

โทร. 02-262-7130, โทรสาร. 02-262-7416

นายวีระชาติ ทรัพย์สินชัย
- ๙ ก.ค. ๒๕๖๗
๑๑10 (สารบรรณ)

ภาคผนวก ง-6

สำเนาเอกสารชำระค่าตอบแทนปลูกสร้างสิ่งล่วงล้ำลำน้ำ



ใบเสร็จรับเงิน

เลขที่ RCPT-02587/67

วันที่ 27 ธันวาคม 2566

เทศบาลนครสุราษฎร์ธานี

ได้รับเงินจาก บริษัท เซลล์แห่งประเทศไทย จำกัด (คำตอบแทนล่วงหน้าประจำปี 2567)

ลำดับ	รายการ	รหัสบัญชี	จำนวนเงิน (บาท)	หมายเหตุ
1	รายได้เบ็ดเตล็ดอื่น ๆ - รายได้เบ็ดเตล็ดอื่น ๆ	4401100199.001	1,530.00	
รวมเงิน			1,530.00	

ตัวอักษร (หนึ่งพันห้าร้อยสามสิบบาทถ้วน)

ไว้เป็นการถูกต้องแล้ว

ลงชื่อ

ผู้รับเงิน

(นางสาวจิตติมา จันทรพัฒน์)

ผู้ช่วยเจ้าพนักงานจัดเก็บรายได้

ภาคผนวก ง-7

สำเนาใบอนุญาตให้ประกอบกิจการท่าเรือเดินทะเล



แบบ พว.-อ.๑

ใบอนุญาตที่ ๒๑/๒๕๖๕

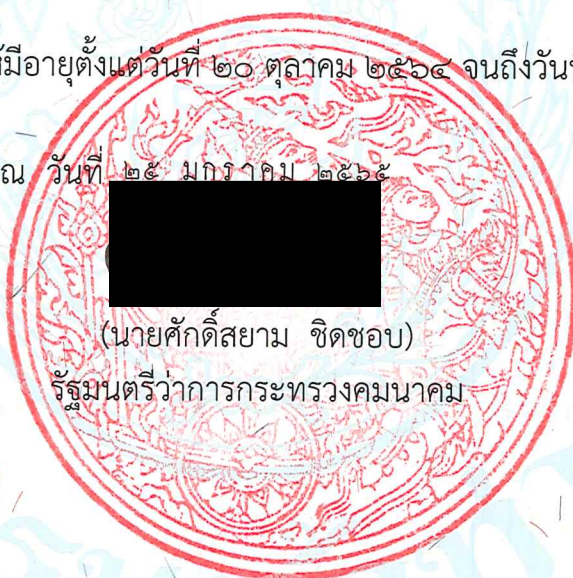
ใบอนุญาต ให้ประกอบกิจการท่าเรือเดินทะเล

ใบอนุญาตนี้ให้ไว้เพื่อแสดงว่า บริษัท เซลล์แห่งประเทศไทย จำกัด ได้รับอนุญาตให้เป็นผู้ประกอบกิจการท่าเรือเดินทะเล ตามพระราชกฤษฎีกากำหนดให้กิจการท่าเรือเดินทะเลเป็นกิจการค้าขายอันเป็นสาธารณูปโภคอันกระทบกระเทือนถึงความปลอดภัยหรือผาสุกของประชาชน พ.ศ. ๒๕๒๒ ซึ่งตราขึ้นตามข้อ ๓(๙) แห่งประกาศของคณะปฏิวัติ ฉบับที่ ๕๘ ลงวันที่ ๒๖ มกราคม พ.ศ. ๒๕๑๕ โดยมีท่าเรือตั้งอยู่ ณ เลขที่ ๑๒๔ หมู่ที่ ๓ ตำบลบางกุ้ง อำเภอมืองสุราษฎร์ธานี จังหวัดสุราษฎร์ธานี ทั้งนี้ ตามเงื่อนไขที่กำหนดไว้ท้ายใบอนุญาตนี้

ใบอนุญาตนี้ให้มีอายุตั้งแต่วันที่ ๒๐ ตุลาคม ๒๕๖๔ จนถึงวันที่ ๑๙ ตุลาคม ๒๕๖๗

ให้ไว้ ณ วันที่ ๒๕ มกราคม ๒๕๖๕

(นายศักดิ์สยาม ชิดชอบ)
รัฐมนตรีว่าการกระทรวงคมนาคม



เงื่อนไขในการประกอบกิจการท่าเรือเดินทะเล
ตามใบอนุญาต ที่ ๒๑/๒๕๖๕

ข้อ ๑ ในเงื่อนไขนี้

(๑) “กิจการของตนเอง” หมายความว่า การบรรทุกหรือขนถ่ายของที่เป็นของผู้รับอนุญาต ของที่ผู้รับอนุญาตรับขนหรือของที่ผู้รับอนุญาตบริหารจัดการขนส่ง

(๒) “ให้บริการแก่ผู้อื่น” หมายความว่า ยอมให้บุคคลอื่นใช้ท่าเรือ ส่วนประกอบของท่าเรือ หรือบริการเกี่ยวกับท่าเรือของผู้รับอนุญาต ไม่ว่าจะเรียกเก็บค่าบริการหรือไม่ก็ตาม

ข้อ ๒ ใบอนุญาตที่ ๒๑/๒๕๖๕ ให้ใช้ได้สำหรับการประกอบกิจการท่าเรือเดินทะเล ซึ่งตั้งอยู่ ณ เลขที่ ๑๒๔ หมู่ที่ ๓ ตำบลบางกุ้ง อำเภอเมืองสุราษฎร์ธานี จังหวัดสุราษฎร์ธานี เท่านั้น โดยมีที่พักลิ้นค้า สิ่งติดตั้ง และเครื่องอุปกรณ์ตามที่ระบุไว้ในภาคผนวก ๑ ท้ายเงื่อนไขนี้

ข้อ ๓ ผู้รับอนุญาตต้องใช้ท่าเรือและส่วนประกอบของท่าเรือตามที่ได้รับอนุญาต เพื่อกิจการของตนเอง และให้บริการแก่ผู้อื่น และในกรณีผู้รับอนุญาตไม่อาจใช้ท่าเรือ ณ สถานที่ดังตามข้อ ๒ ได้อีกต่อไป เนื่องจาก ไม่ได้รับอนุญาต หรือถูกสั่งห้ามตามกฎหมายอื่น หรือไม่มีกรรมสิทธิ์หรือสิทธิการครอบครองท่าเรือไม่ว่าทั้งหมด หรือบางส่วน ให้ใบอนุญาตที่ ๒๑/๒๕๖๕ เป็นอันยกเลิก

ข้อ ๔ ในการให้บริการแก่ผู้อื่น ผู้รับอนุญาตต้อง

(๑) ไม่เรียกเก็บอัตราค่าบริการ

(๒) ไม่ยกเลิกหรืองดเว้นการให้บริการโดยไม่จำเป็นหรือเลือกปฏิบัติในการให้บริการแก่ผู้อื่น เว้นแต่จะได้รับการอนุญาตจากรัฐมนตรี

ข้อ ๕ ในกรณีที่มีความจำเป็น เพื่อให้การใช้ทรัพยากรของชาติเกิดประโยชน์สูงสุด อันจะนำมาซึ่ง ความปลอดภัยหรือผาสุกของประชาชน เมื่อรัฐมนตรีมีคำสั่งเป็นหนังสือให้ผู้รับอนุญาตปรับปรุงหรือขยายท่าเรือ หรือส่วนประกอบของท่าเรือตามความเหมาะสม ผู้รับอนุญาตต้องปฏิบัติตามเว้นแต่จะมีเหตุผลอันสมควร ซึ่งจะต้องทำคำชี้แจงเป็นหนังสือแสดงเหตุผลและความจำเป็นที่ไม่อาจปฏิบัติได้เสนอต่อรัฐมนตรีภายใน หนึ่งร้อยแปดสิบวันนับแต่วันที่ได้รับคำสั่งเพื่อพิจารณาทบทวนคำสั่งดังกล่าว

ข้อ ๖ ผู้รับอนุญาตต้องกระทำหรืองดเว้นกระทำการใดๆ เพื่อป้องกันมิให้เกิดมลพิษต่อสิ่งแวดล้อมขึ้น จากการประกอบกิจการท่าเรือเดินทะเล และจะต้องปฏิบัติตามคำแนะนำของพนักงานเจ้าหน้าที่



ตรวจแล้วถูกต้อง

(Signature)

(นายธรรณรัชช์ พรหมยอค)

นักวิชาการขนส่งชำนาญการ

ข้อ ๗ ผู้รับอนุญาตต้องทำรายงานยื่นต่อพนักงานเจ้าหน้าที่ ณ กรมเจ้าท่า ตามแบบที่พนักงานเจ้าหน้าที่กำหนด
ดังนี้

(๑) รายงานประจำเดือนแสดงสถิติเกี่ยวกับเรือที่ใช้บริการท่าเรือ ประเภทและปริมาณสินค้า
ที่ผ่านท่า ตลอดจนข้อมูลหรือสถิติในเรื่องอื่นๆ ที่เกี่ยวข้องภายในวันที่ ๑๕ ของเดือนถัดไป

(๒) รายงานประจำปีแสดงสภาพปัจจุบันของท่าเรือเกี่ยวกับที่พักสินค้า สิ่งติดตั้ง เครื่องอุปกรณ์
และสิ่งอำนวยความสะดวก รวมทั้งบริการท่าเรือภายในเดือนมกราคมของปีถัดไป พร้อมทั้งอำนวยความสะดวกให้แก่
พนักงานเจ้าหน้าที่ในกรณีไปตรวจสอบสภาพข้อเท็จจริงของท่าเรือของผู้รับอนุญาต

ข้อ ๘ ผู้รับอนุญาตต้องปฏิบัติตาม ข้อ ๗ ทวิ แห่งประกาศกระทรวงคมนาคม เรื่อง กำหนดเงื่อนไข
ในการอนุญาตให้ประกอบกิจการท่าเรือซึ่งเป็นกิจการค้าขายอันเป็นสาธารณูปโภคอันกระทบกระเทือน
ถึงความปลอดภัยหรือผาสุกของประชาชน ตามข้อ ๓(๙) แห่งประกาศของคณะปฏิวัติ ฉบับที่ ๕๘ ลงวันที่
๒๖ มกราคม พ.ศ. ๒๕๑๕ (ฉบับที่ ๒) ประกาศ ณ วันที่ ๖ มกราคม พ.ศ. ๒๕๔๘

ข้อ ๙ เมื่อรัฐมนตรีมีคำสั่งกำหนดเงื่อนไขขึ้นใหม่ในภายหลัง ไม่ว่าจะเป็นการกำหนดเพิ่มเติม
หรือกำหนดขึ้นใช้แทนเงื่อนไขเดิมทั้งหมดหรือบางส่วน ผู้รับอนุญาตต้องปฏิบัติตามเงื่อนไขดังกล่าวด้วย

ข้อ ๑๐ ในกรณีผู้รับอนุญาตไม่ประสงค์จะประกอบกิจการท่าเรือที่ได้รับอนุญาตต่อไป ผู้รับอนุญาต
ต้องยื่นคำขอยกเลิกใบอนุญาตต่อพนักงานเจ้าหน้าที่ พร้อมทั้งประกาศ ณ สถานที่ตั้งล่วงหน้าไม่น้อยกว่า ๓๐ วัน
อำนาจในการยกเลิกเป็นของรัฐมนตรี

ข้อ ๑๑ ผู้รับอนุญาตต้องจัดทำประกันภัยกำหนดความรับผิดชอบที่เกี่ยวกับการประกอบกิจการท่าเรือ
โดยขณะประกอบกิจการมธรรม์ประกันภัยจะต้องมีผลและสามารถนำมาใช้บังคับกรณีเกิดความเสียหาย
ในการประกอบการ



ตรวจแล้วถูกต้อง

[Signature]

(นายธรรมวิทย์ พรหมขอด)

นักวิชาการขนส่งชำนาญการ

ภาคผนวก ๑*
ที่פקสินค้า สิ่งติดตั้ง และเครื่องอุปกรณ์

๑. ที่פקสินค้า ประกอบด้วย

๑.๑	ถังน้ำมันเชื้อเพลิง	ความจุ	๑,๔๓๓,๔๗๖	ลิตร/ถัง	จำนวน	๑	ถัง
๑.๒	ถังน้ำมันเชื้อเพลิง	ความจุ	๑,๓๖๑,๓๕๑	ลิตร/ถัง	จำนวน	๑	ถัง
๑.๓	ถังน้ำมันเชื้อเพลิง	ความจุ	๑,๓๘๗,๒๐๖	ลิตร/ถัง	จำนวน	๑	ถัง
๑.๔	ถังน้ำมันเชื้อเพลิง	ความจุ	๑,๓๔๔,๔๒๘	ลิตร/ถัง	จำนวน	๑	ถัง
๑.๕	ถังน้ำมันเชื้อเพลิง	ความจุ	๒,๓๓๔,๒๐๑	ลิตร/ถัง	จำนวน	๑	ถัง
๑.๖	ถังน้ำมันเชื้อเพลิง	ความจุ	๓,๘๘๓,๙๐๐	ลิตร/ถัง	จำนวน	๑	ถัง
๑.๗	ถังน้ำมันเชื้อเพลิง	ความจุ	๒,๔๒๓,๒๒๘	ลิตร/ถัง	จำนวน	๑	ถัง
๑.๘	ถังน้ำมันเชื้อเพลิง	ความจุ	๒,๔๑๙,๕๒๗	ลิตร/ถัง	จำนวน	๑	ถัง
๑.๙	ถังน้ำมันเชื้อเพลิง	ความจุ	๔,๓๔๕,๔๙๒	ลิตร/ถัง	จำนวน	๑	ถัง
๑.๑๐	ถังน้ำมันเชื้อเพลิง	ความจุ	๔,๓๘๙,๗๓๖	ลิตร/ถัง	จำนวน	๑	ถัง
๑.๑๑	ถังน้ำมันเชื้อเพลิง	ความจุ	๔,๘๔๕,๑๘๙	ลิตร/ถัง	จำนวน	๑	ถัง
๑.๑๒	ถังน้ำมันเชื้อเพลิง	ความจุ	๕,๐๓๖,๘๑๘	ลิตร/ถัง	จำนวน	๑	ถัง
๑.๑๓	ถังน้ำมันเชื้อเพลิง	ความจุ	๒๔๐,๐๐๐	ลิตร/ถัง	จำนวน	๑	ถัง
๑.๑๔	ถังน้ำมันเชื้อเพลิง	ความจุ	๒๔๐,๐๐๐	ลิตร/ถัง	จำนวน	๑	ถัง
๑.๑๕	ถังน้ำมันเชื้อเพลิง	ความจุ	๔๐,๐๐๐	ลิตร/ถัง	จำนวน	๑	ถัง
๑.๑๖	ถังน้ำมันเชื้อเพลิง	ความจุ	๒๐๑,๑๑๔	ลิตร/ถัง	จำนวน	๑	ถัง
๑.๑๗	ถังน้ำมันเชื้อเพลิง	ความจุ	๒๐๐,๗๙๕	ลิตร/ถัง	จำนวน	๑	ถัง
๑.๑๘	ถังน้ำมันยางมะตอย	ความจุ	๕๔๔,๐๐๐	ลิตร/ถัง	จำนวน	๑	ถัง
๑.๑๙	ถังน้ำมันยางมะตอย	ความจุ	๒,๔๕๙,๐๐๐	ลิตร/ถัง	จำนวน	๑	ถัง
๑.๒๐	โรงเก็บน้ำมันหล่อลื่น	ความจุ	๖๐๐,๐๐๐	ลิตร	จำนวน	๑	โรง
๑.๒๑	ลานกองถังน้ำมันหล่อลื่น	ความจุ	๑๐๐,๐๐๐	ลิตร			

๒. อุปกรณ์ที่ใช้ในการลำเลียงขนถ่ายสินค้า ประกอบด้วย

๒.๑	ท่อน้ำมัน	ขนาดเส้นผ่าศูนย์กลาง	๘ นิ้ว	จำนวน	๒	ท่อ
๒.๒	ท่อน้ำมัน	ขนาดเส้นผ่าศูนย์กลาง	๖ นิ้ว	จำนวน	๔	ท่อ

*ภาคผนวก ๑ : ของเงื่อนไขในการประกอบกิจการท่าเรือเดินทะเล
ตามใบอนุญาตที่ ๒๑/๒๕๖๕

ตรวจแล้วถูกต้อง

(ลายเซ็น)

(นายธรรมรักษ์ พรหมยอด)

นักวิชาการขนส่งชำนาญการ

ภาคผนวก ๒*
อัตราค่าบริการ

การประกอบกิจการท่าเรือเดินทะเลของบริษัทฯ โดยใช้สำหรับธุรกิจของบริษัทฯ เองเท่านั้น
มิได้ให้บริการกับบุคคลภายนอกจึงไม่มีการเก็บอัตราค่าบริการ



* ภาคผนวก ๒ : ของเงื่อนไขในการประกอบกิจการท่าเรือเดินทะเล
ตามใบอนุญาตที่ ๒๑/๒๕๖๕